

IPV-PRO&POL

Intimate Partner Violence: impact, processes, evolution and related public policies in Belgium

Analyse op basis van de interviews met slachtoffers en daders

Amandine Dziewa & Fabienne Glowacz

Conférence finale 17.02.22 Eindconferentie

Doelstellingen:

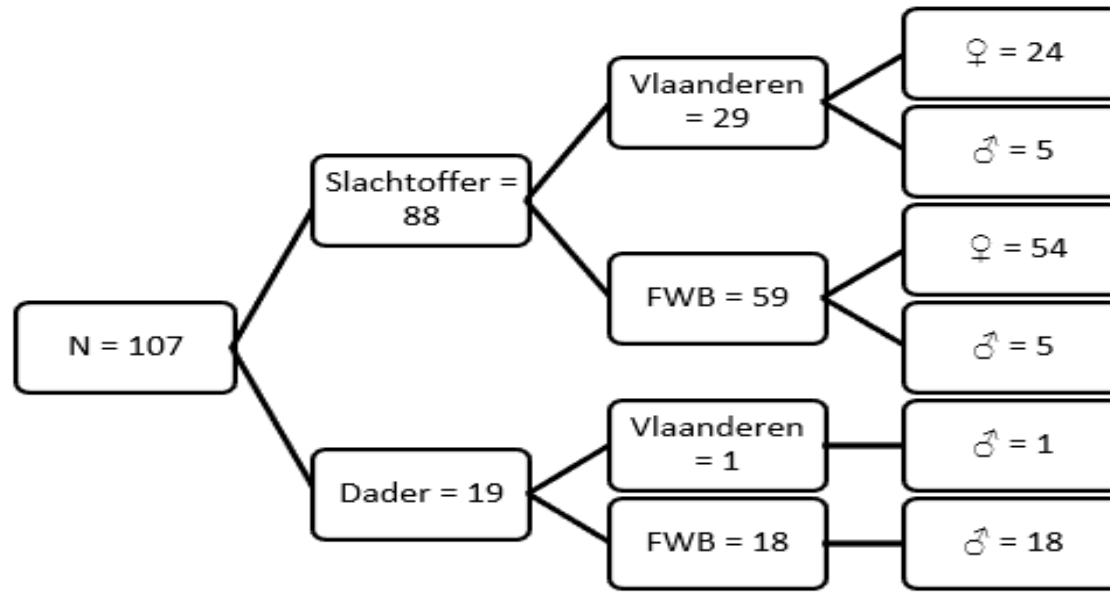
- Een beter inzicht in de ervaringen, dynamieken en processen om aan geweld te ontkomen voor slachtoffers
- Een beter inzicht in de ervaringen van daders en hun processen van 'desistance' (afstand nemen van geweld)
- Ervaringen, behoeften en aanbevelingen voor justitiële en psychosociale interventies

Interviews met 88 slachtoffers en 19 daders in België

Rekruteringsperiode: 2019-2020

- **Slachtoffers :**
 - **FWB:** Slachtofferhulp/posters (opvangdiensten, vluchthuizen...) (75%) - Sociale media (12%) - "Mond-tot-mond" (13%)
 - **Vlaanderen:** Sociale media van verschillende organisaties (Regenbooghuizen, vzw's...) (50%) - Slachtofferhulpdiensten/posters (CAW, JJC, politie, lotgenotengroep...) (25%) - "Mond-tot-mond" (25%)
- **Geweldplegers :** daderhulpverlening -(Praxis, justitiehuisen...) : (53%) - Gevangenis (37%) - "Mond-tot-mond" (10%)

Sample



Regio's

- Luik (N=43); Henegouwen (N=9); Brabant-Wallon (N=8); Brussel (N= 6); Namen (N=2); Luxemburg (N=1);
- Oost-Vlaanderen (N=11); West-Vlaanderen (N=5); Vlaams-Brabant (5); Antwerpen (N=4); Limburg (N=1);

Seksualiteit

- Hetero = 104
- LGBTQIA+ = 3

« Migratie-achtergrond »

- In het buitenland geboren (vb. gezinshereniging, vluchteling...) = Slachtoffers N=15 / plegers N = 2
- Zonder papieren= 2 Slachtoffers
- Buitenlandse herkomst van ouder(s) in de eerste graad = Slachtoffers N=3 / plegers N=2

Slachtoffer (N=88)

Vrouwen (N=78)

Leeftijd: [18-29 ans] = 22 ; [30-49] = 34 ; [>50] = 21 ; OG* = 1

Duur van de relatie: [1-5 ans] = 29 ; [6-10 ans] = 18 ; [11-15] = 13 ; [>15] = 17 ; OG = 1

Tijdstip van het interview: Crisis = 12 ; retrospectie = 66

Mannen (N=10)

Leeftijd: [18-29 ans] = 1 ; [30-49] = 7 ; [>50] = 2

Duur van de relatie: [1-5 ans] = 4 ; [6-10 ans] = 2 ; [10-15] = 1 ; [>15] = 2 ; OG = 1

Tijdstip van het interview: Crisis = 1 ; Retrospectie = 9

Plegers (N=19)

Mannen (N=19)

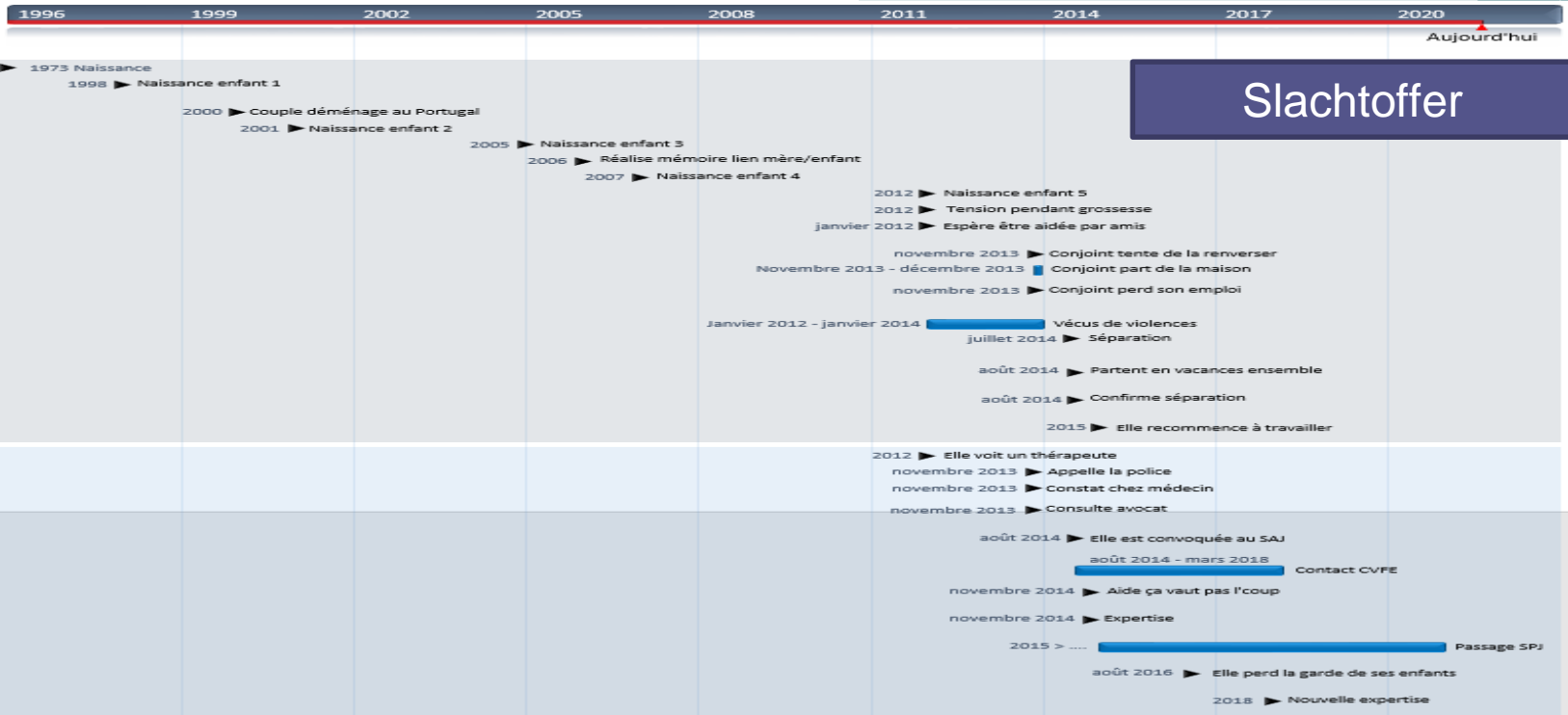
Leeftijd: [18-29 ans] = 2 ; [30-49] = 12 ; [>50] = 5

Duur van de relatie: [1-5 ans] = 8 ; [6-10 ans] = 7 ; [11-15] = 1 ; [>15] = 1 ; OG = 2

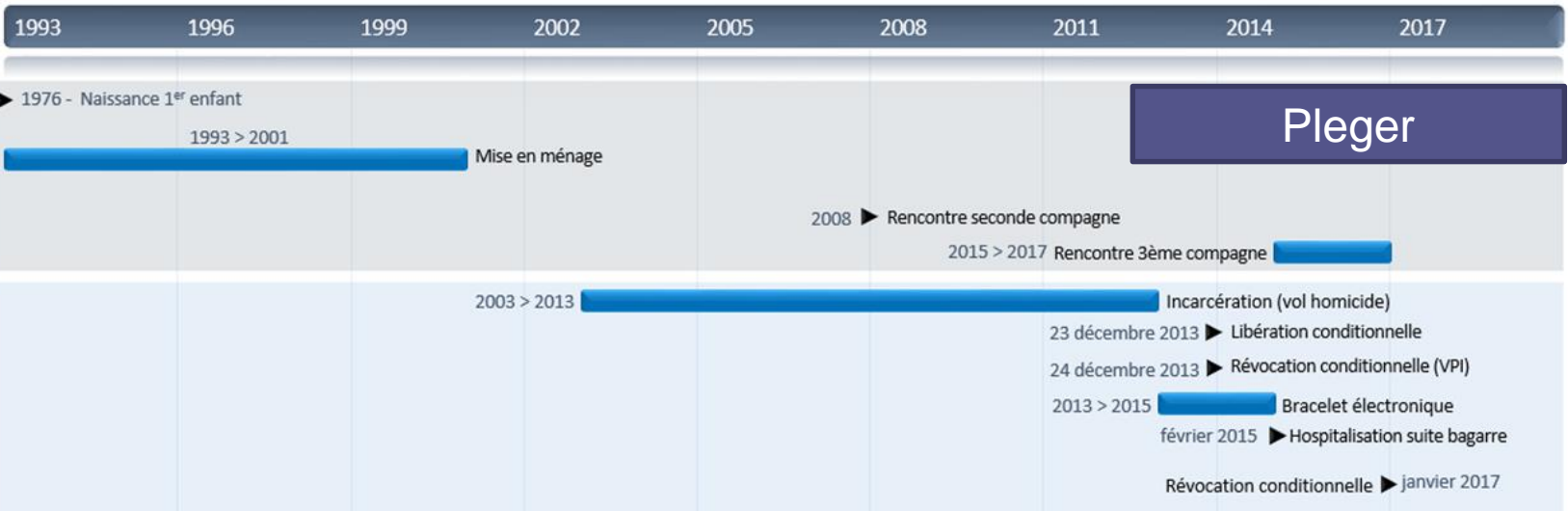
Tijdstip van het interview: Crisis = 5 ; retrospectie = 14

*Ontbrekende gegevens

ADV002



MGA061



Dynamiek en traject van geweld

- **Heterogeniteit** (diversiteit en eigenheid van situaties in termen van duur, context,...)
- **Polygeweld** (psychologisch, fysiek, seksueel, administratief, economisch geweld, isolement...)
 - **Cumulatie en continuüm**
- Afwisseling tussen verschillende soorten geweld, zoals intiem terrorisme, situationeel en andere vormen van geweld
- **Convergentie van proces van uittrede** (dyadische relationele dynamiek en type geweld,...)

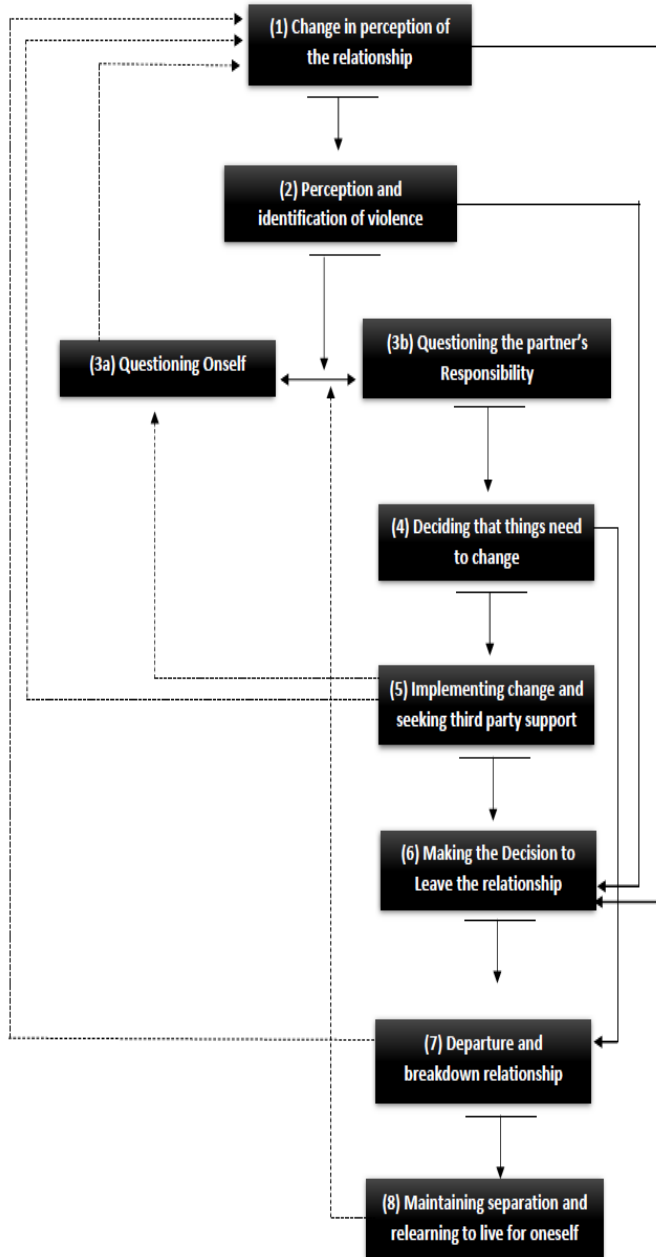
Het proces van uittrede voor slachtoffers

Een uitweg uit IPV is een langdurig proces dat kan beginnen binnen de relatie en verder reiken dan de fysieke scheiding.

Geweld kan ook na de scheiding voortduren.

Processen van het verlaten van een gewelddadige relatie zijn een reeks transitie van:

- Intra-individuele (interne) processen = overgangen in termen van perceptie en identificatie van geweld
- In interactie met omgevingsfactoren (gezin, gemeenschap, culturele omgeving)



Proces van uittrede (slachtoffers)

- Verandering in de **perceptie** van de koppeldynamiek (gevoel van onbehagen/interne spanning)
- Perceptie en **identificatie** van geweld
- Het in twijfel trekken van de eigen **verantwoordelijkheid** en/of de verantwoordelijkheid van de partner
- Besluit dat **verandering** nodig is in verband met de perceptie van geweld en de erkenning van de verantwoordelijkheid van de partner
- Ontwikkeling van nieuwe strategieën voor verandering (defensieve en beschermende strategieën) en **hulp zoeken**
- Projecteren en plannen van een **vertrek**
- Starten en de confrontatie aangaan met de **beschikbare middelen**
- Het **vertrek** doorzetten

Barrières:

Geen perceptie van geweld - schaamte -
onbegrip van familie en vrienden - kinderen
- financiële middelen - informatie -
beschikbaarheid van opvang- gebrek aan
steun - gevoel van machteloosheid

Intra-individuele uittredingsprocessen van slachtoffers

Interventies:

Justitiële & medisch-psycho-
sociale sectoren
= Belang van eerste opvang
en noodopvang

Informele steun:
Gesloten cirkel =
eerste steun

Medico-psycho- sociale sector

Bescherming

Noodsituatie - **proactiviteit** -
plaatsen in opvangcentra -
nabijheid van opvangcentra -
discretie - financiële steun

Versterking van steun, kracht en agency

Empowerment - outreach -
peer support

Informatie

Ondersteunende
diensten - vormen van
geweld - rechten

Behoeften

Justitiële sector

Bescherming

Urgent - beschikbaarheid -
proactiviteit - niet-
oordelend - follow-up na de
sanctie

Informatie

Follow-up –
slachtofferzorg
(pol) - begeleiding

Sanctie

Herinneren aan
de illegaliteit van
geweld

Versterking van de steun

In gerechtelijke
procedures

beleid inzake IPV: Ervaringen en aanbevelingen van slachtoffers

« Als ik een politicus was, wat zou u mij vertellen over de aanpak van partnergeweld in België? ».

Ervaringen van slachtoffers

- Gevoelens van frustratie, woede of onrechtvaardigheid ten aanzien van een justitieel systeem dat weinig (bij)scholing heeft over de dynamiek van geweld.
- Gevoel van eenzaamheid door een gebrek aan materiële steun (huisvesting, financiën, enz.) en een gebrek aan steun in psychosociale en juridische procedures.

Aanbevelingen

- Ontwikkeling van onderwijs op basis van gelijkheid van mannen en vrouwen.
- Toegankelijkheid en groter aantal opvangdiensten.
- Professionals die zijn opgeleid om de complexe dynamiek van geweld en de impact van geweld op slachtoffers te begrijpen // luisteren en niet oordelen.
- Ontwikkeling van een therapeutische follow-up die rekening houdt met het ritme van het individu en de behoeften op lange termijn van slachtoffers en daders.
- Meer materiële (opvangplaatsen, huisvesting) en financiële steun.

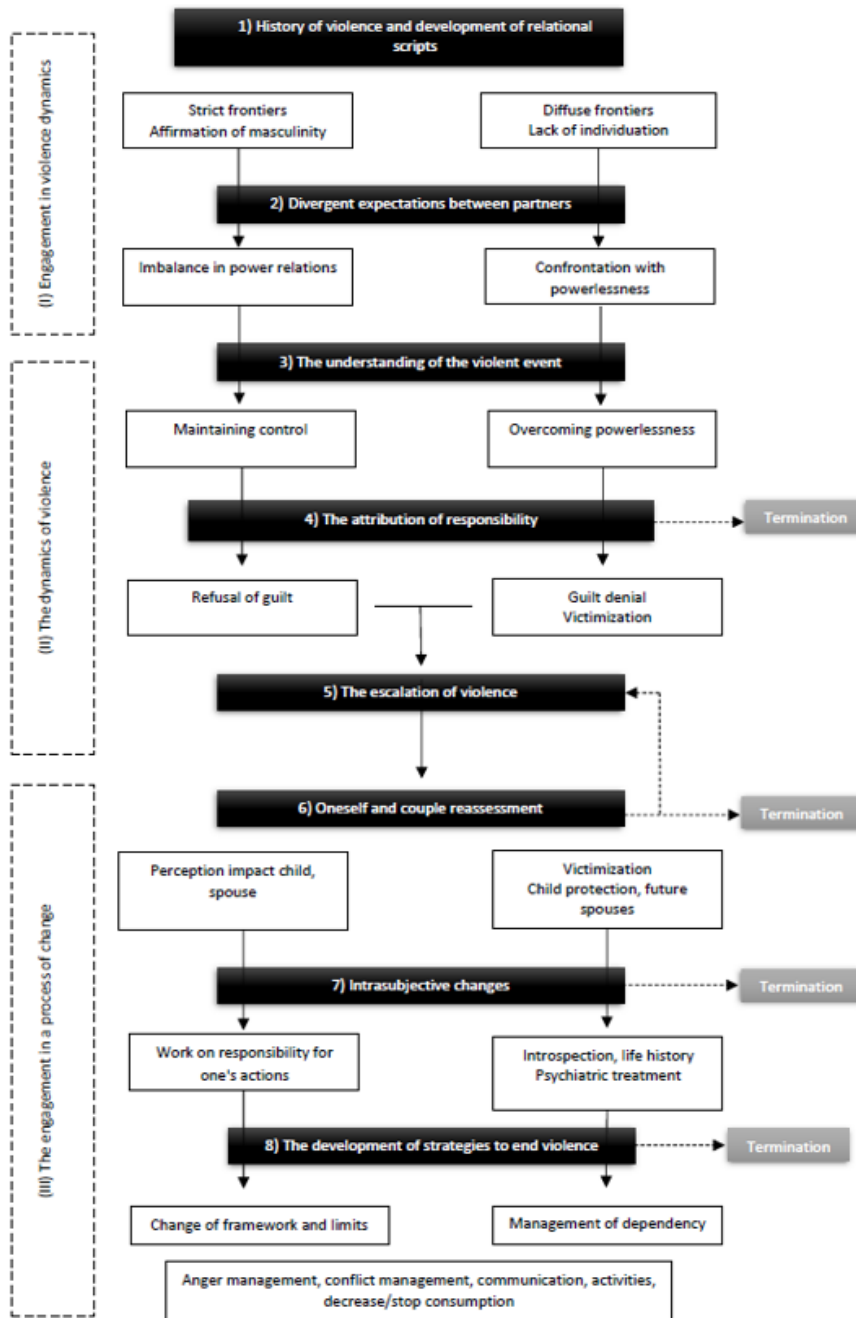
Proces van 'desistance' voor plegers

Twee soorten geweldsdynamieken

- Eerste dynamiek = behouden van machtsrelaties in hun omgeving en met het slachtoffer.
 - Strategieën om mannelijke dominantie te versterken.
- Tweede dynamiek = pogingen om ervaringen van inferioriteit en afhankelijkheid te compenseren en te overwinnen.

De veranderingprocessen van plegers

- Transitie in de strategieën voor de toewijzing van verantwoordelijkheden die een heroverweging en wijziging van gedrags- en relationele patronen mogelijk maken.



Proces van uittrede (plegers)

- Jeugd en **familiegeschiedenis**.
- Confrontatie tussen het ideale koppel en het **echte koppel**.
- Gewelddaden.
- Geen **verantwoordelijkheid**.
- **Escalatie van geweld**.
- De confrontatie met het risico van het verlies van de partner en de **herwaardering** van zichzelf en het koppel.
- Individuele **veranderingen**.
- Toepassing van verschillende **strategieën** om het geweld te stoppen.

Barrières:

Geen erkenning van geweld -
ontkrachting - patriarchale normen -
"vooringenomen" houding - gebrek aan
psychosociale follow-up

Informele steun:

Weinig middelen.
Grotendeels afhankelijk
van de
partner (SO)

**Intra-individuele
uittredingsprocessen
van daders****Justitiële en medisch-psycho-
sociale sectoren:**

Voorkomen van dichotomisering
en rekening houden met de
dynamiek van geweld

Medico-psycho- sociale sector

Informatie

Voorkomen van
stigmatisering

Interventie

Meervoudige kwetsbaarheid -
voorkomen van stigmatisering -
rekening houden met de
dynamiek van geweld

Versterking van steun, kracht en agency

follow-up op lange termijn -
individuele follow-up - peer
support

Justitiële sector

Interventie

Voorkomen van
dichotomisering - rekening
houden met de dynamiek van
de dyade - rechtvaardige
interventie

Versterking van de steun

Follow-up na de
gevangenisstraf - betrokkenheid
van belanghebbenden

Behoeften

Beleid inzake IPV: Ervaringen en aanbevelingen van plegers

« *Als ik een politicus was, wat zou u mij vertellen over de aanpak van partnergeweld in België?* ».

Ervaringen van daders

- Gevoel van onrechtvaardigheid door een rechtsstelsel dat partnergeweld dichotoom benadert.
- De indruk van een gebrek aan betrokkenheid van professionals.
 - Bemoeilijkt het engagement van daders
- Het ervaren van slachtofferschap als gevolg van de indruk van een onevenwichtige behandeling van geweld (onevenwicht tussen daders en slachtoffers).

Aanbevelingen

- Ontwikkeling van onderwijs op basis van gelijke kansen.
- Opleiding van werknemers inzake de kwetsbaarheid van plegers.
- Ontwikkeling van een psychosociale opvolging van daders en slachtoffers vanaf de eerste interventies en op lange termijn.
- Uitbreiding van het aantal zorgstructuren na de vervolging/straf.
- Ontwikkeling van een beleid ter bevordering van de rehabilitatie van geweldplegers.

Conclusie

- Heterogeniteit van trajecten en dynamiek van geweld.
- Proces van uittrede = lang proces.
- Nadruk op herkenning en processen van perceptie en identificatie van geweld.
- Het belang van de eerste opvang
- Combinatie van juridische en psychosociale interventies.
 - Proactiviteit
- Inzicht in het verlaten van geweld door de dyadische dynamiek.

Bedankt voor uw aandacht

Voor meer informatie

amandine.dziewa@uliege.be

Fabienne.Glowacz@uliege.be