



« BEMIDDELING IN STRAFZAKEN »

~

*“Onderzoeksnota in het kader van de
wetenschappelijke exploitatie van SIPAR,
databank van de Justitieuhuizen”*

24 mei 2011
Onderzoeksnota

Promotor :
Charlotte VANNESTE

Onderzoeker :
Dieter BURSENS

INHOUDSTAFEL

LIJST VAN TABELLEN EN GRAFIEKEN	2
1. INLEIDING	3
2. KORTE SITUERING BEMIDDELING IN STRAFZAKEN	4
3. BEKNOPTTE METHODOLOGIE VAN HET ONDERZOEK	7
4. RESULTATEN VAN HET ONDERZOEK	9
4.1. Algemene cijfers	9
4.2. Beschrijving van de cliënten van bemiddeling in strafzaken.....	12
4.3. Beschrijving van het verloop, de afronding en het vervolg op de mandaten	16
4.4. Samenhang van de afronding van het mandaat met achtergrondkenmerken	18
4.4.1. <i>Verschillen naar geslacht</i>	19
4.4.2. <i>Verschillen naar leeftijd</i>	19
4.4.3. <i>Verschillen naar afkomst</i>	20
4.4.4. <i>Verschillen naar burgerlijke staat</i>	21
4.4.5. <i>Verschillen naar inkomensstatuut</i>	21
4.4.6. <i>Verschillen nadat een verlenging werd aangevraagd</i>	22
4.4.7. <i>Verschillen naar aantal mandaten</i>	23
4.4.8. <i>Verschillen naar delicttype</i>	23
4.4.9. <i>Verschillen naar justitiehuis en naar regio</i>	25
4.4.10. <i>Verschillen naar modaliteit</i>	27
4.4.11. <i>Logistische regressie</i>	29
5. CONCLUSIES	33
BIBLIOGRAFIE	36

LIJST VAN TABELLEN EN GRAFIEKEN

Tabellen

Tabel 1 - Samenstelling van de twee mergebestanden	8
Tabel 2 - Percentage missings met betrekking tot de modaliteiten naar justitiehuis.....	11
Tabel 3 - Geregistreerde modaliteiten bij het voorstel van de parketmagistraat - bij afgesloten mandaten in 2007	12
Tabel 4 - Geregistreerde modaliteiten bij de definitieve beslissing van de parketmagistraat - bij afgesloten mandaten in 2007 waar men minstens tot een overeenkomst kwam	12
Tabel 5 - Geboorteland van BIS-cliënten naar regio	13
Tabel 6 - Aantal BIS-mandaten per cliënt in 2007	14
Tabel 7 - Aantal dagen tussen beslissing magistraat en aanwijzing justitieassistent	16
Tabel 8 - Wijze van afronding mandaten in 2007.....	16
Tabel 9 - Duur van de afgeronde mandaten in 2007	17
Tabel 10 - Vervolg op afgeronde mandaten in 2007.....	18
Tabel 11 - Wijze van afronding mandaten in 2007 naar geslacht	19
Tabel 12 - Wijze van afronding mandaten in 2007 naar leeftijd	20
Tabel 13 - Wijze van afronding mandaten in 2007 naar afkomst	21
Tabel 14 - Wijze van afronding mandaten in 2007 naar burgerlijke staat	21
Tabel 15 - Wijze van afronding mandaten in 2007 naar inkomensstatuut	22
Tabel 16 - Wijze van afronding mandaten in 2007 bij mandaten die al dan niet werden verlengd.	22
Tabel 17 - Wijze van afronding mandaten in 2007 naargelang het aantal mandaten per cliënt	23
Tabel 18 - Wijze van afronding mandaten in 2007 - bereiken van een overeenkomst naar delict ..	24
Tabel 19 - Wijze van afronding mandaten in 2007 - succesvol uitvoeren van de over-eenkomst naar delict	25
Tabel 20 - Wijze van afronding mandaten in 2007 naar justitiehuis	26
Tabel 21 - Wijze van afronding mandaten in 2007 naar regio	27
Tabel 22 - Wijze van afronding mandaten in 2007 - bereiken van een overeenkomst naar modaliteiten in het voorstel	28
Tabel 23 - Wijze van afronding mandaten in 2007 - succesvol uitvoeren van de overeenkomst naar modaliteiten in de overeenkomst	28
Tabel 24 - Eindmodel voor het bereiken van een overeenkomst bij bemiddeling in straf-zaken: exponentiële bètacoefficiënten uit de logistische regressie (zonder modaliteiten)	30
Tabel 25 - Eindmodel voor het bereiken van een overeenkomst bij bemiddeling in straf-zaken: exponentiële bètacoefficiënten uit de logistische regressie (mét modaliteiten)	31
Tabel 26 - Eindmodel voor succesvolle afronding van overeenkomsten bij bemiddeling in strafzaken: exponentiële bètacoefficiënten uit de logistische regressie (zonder modaliteiten)	32
Tabel 27 - Eindmodel voor succesvolle afronding van overeenkomsten bij bemiddeling in strafzaken: exponentiële bètacoefficiënten uit de logistische regressie (mét modaliteiten)	32

Grafieken

Grafiek 1 - Totaal aantal lopende en nieuwe mandaten in 2007	9
Grafiek 2 - Aandeel BIS binnen nieuwe mandaten per justitiehuis in 2007.....	10
Grafiek 3 - Leeftijd van de BIS-cliënten bij aanvang van het mandaat	13
Grafiek 4 - Aantal cliënten dat het BIS-mandaat combineert met een bijkomend mandaat	15
Grafiek 5 - Geregistreerde feiten bij nieuwe mandaten in 2007	15

1. INLEIDING

Binnen de afdeling Criminologie van het Nationaal Instituut voor Criminalistiek en Criminologie (NICC) loopt sinds mei 2004 een onderzoekslijn die gegevens met betrekking tot de justitiehuizen analyseert. Deze analyses gebeuren op data uit de databank SIPAR (Système Informatique PARajudiciaire) waarin systematisch alle door justitieassistenten opgevolgde of begeleide mandaten worden geregistreerd. In het verleden gebeurden reeds analyses met betrekking tot de algemene activiteit van justitiehuizen en het profiel van hun cliënten (Jonckheere & Vanneste, 2006a; Jonckheere & Vanneste, 2009a), naast analyses in functie van specifieke deelthema's of werkdomeinen binnen de justitiehuizen. Onder meer kwamen analyses aan bod met betrekking tot probatie (Goedseels, Jonckheere et al., 2005), de autonome werkstraf (Goedseels, Jonckheere et al., 2005), het sociaal verweer (Jonckheere & Vanneste, 2006b), de begeleiding van zedendelinquenten (Jonckheere & Vanneste, 2009b) en de vrijheid onder voorwaarden (Jonckheere & Vanneste, 2009b; Jonckheere & Maes, 2010). Er loopt tevens een doctoraatsonderzoek naar de impact van SIPAR als beheersinstrument op het sociaal werk van de justitieassistenten (Jonckheere, 2009).

Binnen zowel het begeleidingscomité van het SIPAR-onderzoek als bij het college van procureurs-generaal werd al een tijd de vraag gesteld om ook data met betrekking tot bemiddeling in strafzaken te analyseren. (Jonckheere & Vanneste, 2009b: 39) Het afgelopen jaar zijn de eerste analyses in functie van dit deelthema aangevat. Deze onderzoeksnota brengt daar voor het eerst verslag van uit.

Met deze analyses wordt verder gewerkt binnen de bredere onderzoekslijn van het NICC die de data uit SIPAR wetenschappelijk exploiteert. Het opzet is inductief van aard. In eerste instantie wordt bestudeerd wat de data al dan niet aanleveren en welke hun betrouwbaarheid is, om vervolgens een aantal pistes van analyse te verkennen.

Voor deze onderzoeksfase wordt gewerkt met negen data-extracties uit SIPAR die betrekking hebben op bemiddeling in strafzaken. Het gaat om data met betrekking tot het jaar 2007¹.

In onderstaande nota wordt in een eerste deel beschrijvende statistische informatie weergegeven over het aantal en het profiel van de nieuwe en lopende mandaten van bemiddeling in strafzaken, en van de justitiabelen die aan deze mandaten zijn verbonden.

In een tweede deel wordt ingegaan op het verloop en de afronding van bemiddeling in strafzaken. En in een derde en laatste deel onderzoeken we in welke mate we met de aangeleverde data kunnen verklaren wanneer men het meeste kans heeft om tot een overeenkomst te komen, en wanneer overeenkomsten het meeste kans hebben om succesvol uitgevoerd te worden.

¹ Op het moment dat de analyses werden aangevat was 2007 het laatste jaar waarvan wij over SIPAR-data beschikten.

2. KORTE SITUERING BEMIDDELING IN STRAFZAKEN

Bemiddeling in strafzaken wordt in het Belgische Strafprocesrecht ingevoerd met de Wet van 10 februari 1994 houdende regeling van een procedure voor de bemiddeling in strafzaken (B.S. 27.04.1994). De wet laat het openbaar ministerie toe om zaken buitengerechtelijk af te handelen. Men vindt de bemiddeling in strafzaken vanaf dat moment terug in artikel 216ter van het Wetboek van strafvordering. Het gaat om vier maatregelen die weliswaar kunnen gecumuleerd worden: (1) bemiddeling tussen dader en slachtoffer met het oog op het herstellen van de schade, (2) een geneeskundige behandeling of therapie van maximaal 6 maanden, (3) een dienstverlening van maximaal 120 uur en/of (4) een vorming van maximaal 120 uur.

De bemiddeling kan enkel toegepast worden *"voor zover het feit niet van aard schijnt te zijn dat het gestraft moet worden met een hoofdstraf van meer dan 2 jaar correctionele gevangenisstraf of met een zwaardere straf [...]"*. (art.216ter §1 Sv.) Men bedoelt hier de straf die de procureur in concreto zou wensen te vorderen, met aanneming van verzachtende omstandigheden. Dat betekent dat feiten waarop in abstracto 15 tot 20 jaar opsluiting is gesteld in principe nog in aanmerking komen. (De Nauw, 1996: 450; Van den Wyngaert, 2009: 767)

Met de invoering van bemiddeling in strafzaken beoogt men meerdere doelstellingen. (zie oa De Ruyver, 1994; Raes, 2006: 304-306) Men verwacht een snelle(re) en vereenvoudigde reactie op de zogenaamde "stads- en heterdaadcriminaliteit". De bemiddeling moet toelaten om voorrang te geven aan de belangen van eventuele slachtoffers, en het wil slachtoffers de kans geven om direct betrokken te worden. Het moet een alternatieve sociale reactie ten aanzien van daders aanreiken voor zaken die geen noodzakelijke tussenkomst van een rechter vereisen. Het laat ook toe om de stigmatiserende effecten van de klassieke rechtsgang te vermijden. En men wil het gevoel van straffeloosheid bij "de publieke opinie" tegengaan en het vertrouwen van de burger in het recht herwinnen.

Vóór 1999 beschikken de parketten over eigen bemiddelingsassistenten en bemiddelingsadviseurs ter uitvoering van de bemiddeling in strafzaken. Met de oprichting van de justitiehuisen in 1999 verhuizen de bemiddelingsassistenten naar de justitiehuisen waar zij als justitieassistent de taken met betrekking tot de bemiddeling in strafzaken opnemen. Wanneer een procureur des Konings bemiddeling wil toepassen, dan zal een justitieassistent proberen om de bemiddeling op gang te trekken. Hij voert daartoe gesprekken met de betrokken partijen. Hij onderzoekt welke de gevolgen zijn van de feiten en welke de verwachtingen zijn van de partijen. Daarnaast kan ook de procureur bijkomende maatregelen voorstellen. Ten slotte gaat de justitieassistent ook bij de dader na óf en welke maatregelen haalbaar zijn.

Indien de partijen tot een overeenkomst komen, dan volgt een bemiddelingszitting waarvan een proces-verbaal wordt opgemaakt. Daarin worden alle afspraken vastgelegd. Het is opnieuw de justitieassistent die het naleven van de afspraken opvolgt. Indien alle afspraken correct door de dader worden nageleefd vervalt de strafvordering. Indien dat niet het geval is, gaat het dossier opnieuw naar de procureur die verder kan vervolgen.

Bemiddeling in strafzaken is als maatregel uiteraard ook voorwerp van debat. Het is niet de bedoeling daar binnen dit bestek breed over uit te weiden. We vermelden kort enkele belangrijke punten van discussie.

Een vaak weerkerende bedenking betreft de overkoepelende benaming 'bemiddeling' die niet overeenstemt met de inhoud van de verschillende maatregelen. Niet alleen komt bij drie van de vier modaliteiten het slachtoffer in feite niet aan bod, waardoor de bemiddeling in strafzaken vaak een erg dadergerichte invulling krijgt. (Beyens, 2000) Er zijn ook vragen bij het openbaar ministerie als 'neutrale' bemiddelaar, en bij de mate van vrijwilligheid voor daders om zich te engageren binnen het bemiddelingsproces. (oa Houchon & Vanneste, 1993; De Souter, 1996-1997; Fijnaut et al., 2000; Reynaert, 2001) Vooral ook de mogelijkheid om dienstverlening op te leggen op het niveau van het openbaar ministerie is voor sommigen niet aanvaardbaar. Dienstverlening kan namelijk gepercipieerd worden als een vrijheidsbeperkende straf die leedtoevoeging beoogt.² (De Ruyver, 1994: 8) Ook de Raad van State oordeelde bij het wetsontwerp dat de termen 'bemiddeling' en 'bemiddelen' ongeschikt zijn, maar de wetgever behield de terminologie omdat het een "makkelijk in het oor klinkende term" betreft. (Raes, 2006: 311)

Een ander thema dat regelmatig wordt aangehaald in het kader van bemiddeling in strafzaken betreft het risico op *netwidening*. (oa De Nauw, 1996; De Ruyver, 1994; Fijnaut et al., 2000) Zaken die eerder zouden geseponneerd worden, zouden nu wél gevat worden en via bemiddeling van een maatschappelijke reactie worden voorzien. Men heeft dit enkele jaren na de invoering van de wet willen vermijden met een gemeenschappelijke omzendbrief van de minister van Justitie en het college van procureurs-generaal (nr. COL 8/99). Daarin wordt expliciet gesteld dat deze maatregel een alternatief voor vervolging moet zijn. Toch stelt men vast dat mislukte bemiddelingen achteraf vaak geseponneerd worden wat er op lijkt te wijzen dat de bemiddeling desalniettemin gebruikt wordt als alternatief voor sepot en niet voor vervolging. (zie ook Beyens, 2000; Goosen, 2001) De vraag is in welke mate deze *netwidening* ongewild is. Uit de parlementaire voorbereiding van de wet van 1994 blijkt dat men met strafbemiddeling wel degelijk kleinere feiten viseerde die vaak geen antwoord krijgen vanuit het justitieel apparaat (De Souter, 1996-1997; Raes, 2006: 314-315), en dan wordt de bemiddeling in feite terecht als een alternatief voor sepot gebruikt.

Er worden ook vragen gesteld met betrekking tot de precieze doelstellingen van bemiddeling in strafzaken. Onder meer stelt Christophe Mincke in zijn doctoraatsthesis (Mincke, 2010) dat de praktijk van de bemiddeling in strafzaken eerder een resultante van improvisatie lijkt, dan een coherente veruitwendiging van een theoretisch model. Bovendien stelt men zich vragen of de huidige praktijk wel in staat is om de vooropgestelde doelstellingen waar te maken, om daadwerkelijk een alternatief te bieden voor het klassieke strafrechtelijk systeem (Mincke, 2010), of om tegemoet te komen aan de noden van slachtoffers, een snellere reactie op delinquentie te installeren, en om in te spelen op gevoelens van onveiligheid (Beyens, 2000).

² Met de wet van 17 april 2002 tot invoering van de werkstraf als autonome straf in correctionele zaken en politiezaken (B.S. 7 mei 2002) werd dienstverlening geschrapt als modaliteit van bemiddeling in strafzaken vanaf 1 mei 2004. Niet veel later werd de modaliteit echter terug ingevoerd met de wet van 22 juni 2005 tot wijziging van artikel 216ter van het Wetboek van strafvordering teneinde de dienstverlening opnieuw in te voeren in het kader van de bemiddeling in strafzaken (B.S. 27 juli 2005).

Deze nota zal verder de toepassing van bemiddeling in strafzaken schetsen op basis van data uit SIPAR. Het betreft weliswaar zeker niet de eerste of enige rapportage van cijfergegevens met betrekking tot bemiddeling in strafzaken. Tijdens de eerste jaren na de invoering van bemiddeling in strafzaken werden federale rapporten uitgewerkt door de bemiddelingsadviseurs (zie oa Dewulf et al., 1995; Dewulf et al., 1996; Davreux et al., 1997; Hanozin et al., 1997; Houchon, 1997). Later volgden vooral rapporten per rechtsgebied. Sinds kort worden binnen de dienst conceptuele en beleidsondersteuning van het Directoraat-generaal Justitiehuizen opnieuw cijfergegevens op federaal niveau verwerkt en gerapporteerd. (zie oa Heenen, s.d.) Deze laatste baseren zich net als in deze nota op data uit SIPAR. Het ontbreekt met andere woorden niet aan data die een algemene beschrijving van de praktijk van bemiddeling in strafzaken geven. De bedoeling van deze nota is vooral om na te gaan in welke mate deze data uit SIPAR ook een wetenschappelijke exploitatie toelaten.

3. BEKNOPTE METHODOLOGIE VAN HET ONDERZOEK

De analyses werden verricht op data-extracties uit SIPAR.³ Het gaat om data die betrekking hebben op de strafrechtelijke mandaten die in het jaar 2007 beginnen of die in het jaar 2007 nog lopend waren.

Voor deze analyses werden negen data-extracties gebruikt. Het gaat om extracties met cliënten als identificator (Clients 2007.sav, MP-clients-gén.sav, MP-formation.sav, MP-statut.sav), of met mandaten als identificator (MP-Décisions.sav, MP-Faits.sav, MP-Prononcés.sav, MP_Cadreurjudiciaire.sav, MP_GEN.sav).⁴

De data in de extracties bleken van wisselvallige kwaliteit. In een eerste fase werd voor alle variabelen nagegaan of er indicaties zijn voor een zwakke betrouwbaarheid, en werd de bruikbaarheid van variabelen voor verdere analyse verkend. Activiteiten die daartoe werden ondernomen zijn onder meer: het exploreren van de data aan de hand van frequentietabellen, het doornemen van het vademecum (versie eind 2006), het volgen van een basiscursus registratie in SIPAR, en vooral ook regelmatig overleg met collega en SIPAR-onderzoeker Alexia Jonckheere.

Verschillende van de aangeleverde variabelen werden niet weerhouden om uiteenlopende redenen: te weinig respons bij niet-verplichte velden, geen eenvormige registratiewijze bij open velden, data die niet overeenstemmen met wat gevraagd wordt of toegestaan wordt door de handleiding bij SIPAR, enzovoort. Op basis daarvan werden enkel variabelen voor analyse weerhouden die inhoudelijk relevant zijn en waarbij een redelijke betrouwbaarheid kon verondersteld worden.⁵

In een tweede fase werden de data 'gecleand'. Er werd getracht om vastgestelde fouten in de registratie te 'herstellen', onder meer op basis van gegevens uit andere extracties. In deze fase werden ook de missende data uitgezuiverd (bvb. onderscheid tussen echte 'missings' versus 'niet van toepassing'). Of data die zich over meerdere variabelen verspreiden werden in één variabele samengebracht. Bij verschillende variabelen kon de validiteit worden verhoogd door te hercategoriseren. Andere voorbereidende activiteiten betreffen het toewijzen van missings, het benoemen van labels en antwoordcategorieën en het aanduiden van de juiste meetschalen.

In een derde voorbereidende fase werden de data uit de verschillende extracties samengevoegd in twee grote mergebestanden (zie tabel 1). Eén merge werd gemaakt met de cliënten als analyse-eenheid. Een andere merge werd gemaakt met de mandaten als analyse-eenheid. Dat moet toelaten om zoveel mogelijk relevante variabelen samen te analyseren, en dat zowel met het oog op uitspraken met betrekking tot de BIS-clieñtenpopulatie, als met betrekking tot de BIS-mandaten.

³ Met dank aan mevrouw Anabelle Rihoux van de Dienst Data analyse en kwaliteit, Directie Management-Ondersteuning van het Directoraat-generaal Justitiehuzen, en de heer Dirk Verbinnen van de dienst ICT, FOD Justitie voor het aanleveren van de data-extracties uit SIPAR.

⁴ Zie technisch verslag voor meer informatie mbt de verschillende extracties.

⁵ Een gedetailleerd overzicht van de variabelen en de al dan niet vastgestelde betrouwbaarheids- of bruikbaarheidsproblemen is te vinden in de nota *BesprekingDatabestandenDef.doc*.

Merge 2007 Cliënten	Merge 2007 Mandaten
<ul style="list-style-type: none"> - Clientnummer (unit of analysis) - Justitiehuis - Geboortedatum - Geslacht - Geboorteland - Nationaliteit - Burgerlijke staat - Leeftijd (bij eerste mandaat) - Al dan niet nieuw mandaat in 2007 - Inkomensstatuut - Verlenging mandaat - Wijze van afronding mandaat - Gemeente van opdrachtgever - Feiten - Aantal uren vorming - Andere lopende mandaten (BIS, maar ook andere) 	<ul style="list-style-type: none"> - Mandaatnummer (unit of analysis) - Clientnummer - Justitiehuis - Geboortedatum - Geslacht - Geboorteland - Nationaliteit - Burgerlijke staat - Leeftijd (bij begin mandaat) - Al dan niet nieuw mandaat in 2007 - Inkomensstatuut - Verlenging mandaat - Wijze van afronding mandaat - Reden stopzetting mandaat - Vervolgbeslissing na mandaat - Feiten - Andere lopende mandaten (BIS, maar ook andere) - Datum beslissing parketmagistraat - Datum aankomst JH - Datum toewijzing aan justitieassistent - Gemeente mandaterende instantie - Modaliteit van BIS (bemiddeling, vorming, behandeling, dienstverlening) in het voorstel van de parketmagistraat - Modaliteit van BIS in de definitieve overeenkomst

Tabel 1 - Samenstelling van de twee mergebestanden

Nadat de mergebestanden werden ontwikkeld werd gestart met de analyse van de data. In eerste instantie werden de data geëxploreerd en beschreven aan de hand van frequentietabellen en werden kruisverbanden in kaart gebracht. Deze hebben een voornamelijk beschrijvend karakter. In tweede instantie werd onderzocht of de data zich lenen voor een meer diepgaande analyse met betrekking tot de afronding van bemiddeling in strafzaken. Aan de hand van logistische regressiemodellen wordt nagegaan in welke mate we op basis van de verkregen data kunnen verklaren (a) wanneer men al dan niet tot een overeenkomst komt tussen de partijen, en (b) wanneer de overeenkomst al dan niet succesvol⁶ wordt uitgevoerd.

Een uitgebreid en meer gedetailleerd overzicht van de gevolgde procedures, de verschillende stappen van de analyse kan men vinden in het technisch verslag (Burskens & Vanneste, 2011). Daarin zijn ook alle afzonderlijke frequentietabellen en kruistabellen opgenomen.

⁶ Wanneer in deze onderzoeksnota over al dan niet 'succesvolle' afronding wordt gesproken, wordt dit bedoeld in zijn enge, procesmatige betekenis: 'succesvol' betekent louter dat de overeenkomst volgens de justitieassistent werd uitgevoerd zoals overeengekomen. Dit zegt nog niets over de vraag of bemiddeling in strafzaken ook zijn doelstellingen waar maakt.

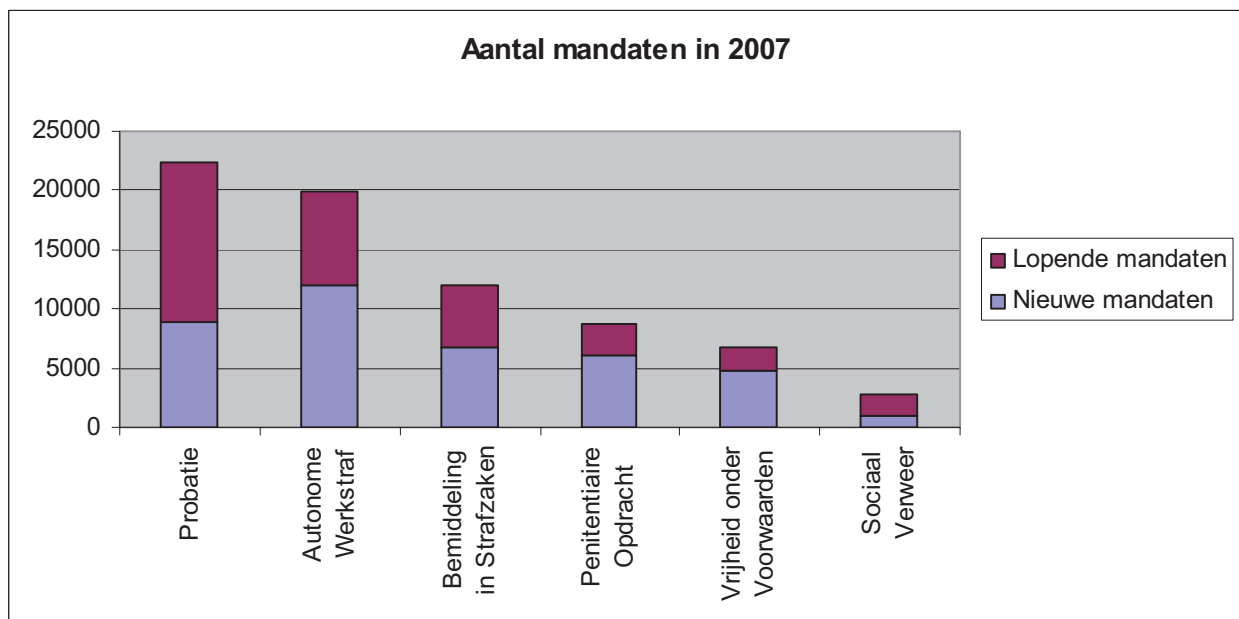
4. RESULTATEN VAN HET ONDERZOEK

Eerst geven we kort enkele algemene cijfers over het aantal mandaten en het aantal cliënten bemiddeling in strafzaken in 2007. Daarna beschrijven we het profiel van de cliënten van bemiddeling in strafzaken. Vervolgens komen het verloop, de afronding en het vervolg op de mandaten aan bod. Ten slotte worden de analyses gepresenteerd die een samenhang zoeken tussen relevante variabelen en de al dan niet succesvolle afronding van de bemiddeling.

4.1. Algemene cijfers

In 2007 werden in alle justitiehuisen samen 72436 lopende, strafrechtelijke mandaten geregistreerd. Daarvan zijn 39417 mandaten nieuw binnen gekomen gedurende dat jaar.

Bemiddeling in strafzaken (verder "BIS") telt in 2007 11957 lopende mandaten, verdeeld over 11183 cliënten. Daarvan zijn 6690 mandaten nieuw binnen gekomen in 2007⁷, verdeeld over 6319 cliënten. (zie grafiek 1)



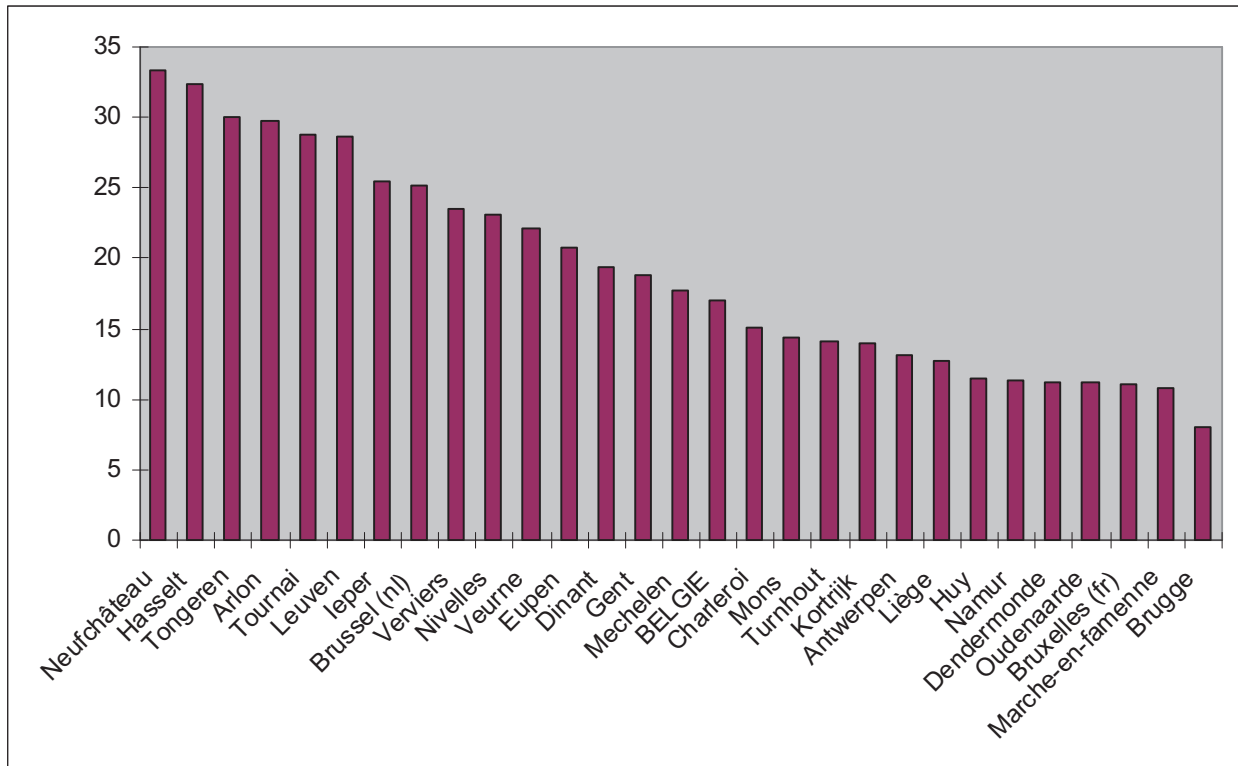
Grafiek 1 - Totaal aantal lopende en nieuwe mandaten in 2007

De meeste nieuwe BIS-mandaten werden opgevolgd door het justitiehuis van Luik (n=549), gevolgd door het Franstalige justitiehuis van Brussel (n=492), en door de justitiehuisen van Leuven (n=488), Gent (n=464) en Charleroi (n=432).

BIS maakt 16,97 percent uit van alle nieuwe strafrechtelijke mandaten in 2007. In Neufchâteau en Hasselt is BIS het sterkst vertegenwoordigd binnen de nieuwe mandaten, met respectievelijk 33,3 en 32,3 percent. In Marche-en-famenne en Brugge daarentegen

⁷ Dit aantal komt niet overeen met het aantal nieuwe mandaten dat werd vermeld in Justitie in Cijfers 2008 (n=6629). Het is niet duidelijk wat dit verschil verklaart.

neemt BIS verhoudingsgewijs het kleinste aandeel binnen het totaal aantal nieuwe strafrechtelijke mandaten. Daar strandt BIS respectievelijk op 10,8 en 8,1 percent.



Grafiek 2 - Aandeel BIS binnen nieuwe strafrechtelijke mandaten per justitiehuis in 2007

De wet voorziet vier modaliteiten van bemiddeling in strafzaken. Bij het in kaart brengen van deze modaliteiten stuiten we op meerdere problemen.

In principe dient men iedere beslissing te registreren, zowel een voorstel van de parketmagistraat als de definitieve beslissing op de parketzitting. Maar het aantal missings is groot. Bij 44,9% van de mandaten die werden afgesloten in 2007 vinden we geen betrouwbare informatie met betrekking tot het voorstel van de parketmagistraat. Bij 14,1% is er geen betrouwbare informatie over welke modaliteiten in het definitieve voorstel werden opgenomen. Dat komt onder meer omdat bij de registratie van de modaliteiten heel wat antwoordcategorieën werden gebruikt die niet gerelateerd zijn aan bemiddeling in strafzaken.⁸ Daarnaast zijn er ook duidelijk registratieverschillen vast te stellen tussen de verschillende justitiehuizen. Meerdere justitiehuizen registreren (quasi) geen modaliteiten wanneer het om een voorstel gaat, zoals in Antwerpen, Leuven, Dendermonde, Gent, Oudenaarde, Brugge, Ieper, Veurne en Mons. Bij de definitieve beslissingen fluctueert de responsgraad van amper 41,4% in Mons tot 97,9% in Antwerpen⁹. (zie tabel 2)

⁸ Voor meer gedetailleerde informatie betreffende de geregistreerde antwoorden hierop en de manier waarop de data in enige mate werden gecorrigeerd: zie technisch verslag.

⁹ Gemeten op de mandaten die in 2007 werden afgerond.

Justitiehuis	Modaliteiten in voorstel % missings	Modaliteiten in definitieve overeenkomst % missings
Antwerpen	100.0	2.1
Mechelen	58.4	14.2
Turnhout	41.7	2.9
Hasselt	60.6	30.2
Tongeren	22.2	6.2
Bruxelles (fr)	10.6	25.3
Leuven	100.0	3.6
Nivelles	3.8	8.2
Brussel (nl)	6.7	14.0
Dendermonde	99.6	32.6
Gent	100.0	4.2
Oudenaarde	100.0	17.2
Brugge	99.1	25.0
Ieper	98.9	17.7
Kortrijk	9.3	7.5
Veurne	100.0	5.9
Eupen	71.6	9.2
Huy	13.1	13.3
Liège	12.0	9.3
Verviers	4.0	6.4
Arlon	9.3	31.8
Marche-en-famenne	6.3	39.6
Neufchâteau	5.6	18.9
Dinant	9.8	25.5
Namur	68.8	20.0
Charleroi	11.1	11.3
Mons	92.2	58.6
Tournai	8.0	15.3
Totaal	44.9	14.1

Tabel 2 - Percentage missings met betrekking tot de modaliteiten naar justitiehuis

Omwille van de hoger beschreven redenen dient men de cijfers in de tabellen 3 en 4 met de nodige reserves te interpreteren. De betrouwbaarheid ervan lijkt behoorlijk laag. Enkele trends kunnen we wel vaststellen. De bemiddeling tussen dader en slachtoffer blijkt veruit de vaakst voorkomende modaliteit, al geeft die terrein prijs wanneer de definitieve beslissing moet genomen worden. Toch zal in zes op tien van de definitieve beslissingen deze modaliteit opgenomen worden. Van de andere modaliteiten is vorming de vaakst geregistreerde modaliteit en wordt deze opgenomen in meer dan één derde van de definitieve beslissingen. De vraag die zich stelt bij deze statistiek is welke modaliteiten schuilen achter de antwoordcategorie 'Andere', aangezien in principe enkel de vier genoemde modaliteiten in de wet zijn voorzien. In SIPAR kan men echter opteren voor de antwoordcategorie 'andere', en bij definitieve beslissingen ook voor de antwoordcategorieën 'berisping' en 'minnelijke schikking'¹⁰. De vraag stelt zich of het in deze gevallen nog wel degelijk om bemiddeling in strafzaken gaat zoals dat bedoeld is in de wet.

¹⁰ De categorieën 'berisping' en 'minnelijke schikking' zijn in deze tabellen meegeteld onder 'andere'.

	Aantal mandaten	
	n	%
Bemiddeling	2801	77.1
Behandeling	607	16.7
Dienstverlening	758	20.9
Vorming	1522	41.9
Andere	332	9.1
Totaal	3631	
Missing	2963	

Tabel 3 - Geregistreerde modaliteiten bij het voorstel van de parketmagistraat - bij afgesloten mandaten in 2007

	Aantal mandaten	
	n	%
Bemiddeling	1616	61.0
Behandeling	528	19.9
Dienstverlening	421	15.9
Vorming	974	36.7
Andere	475	17.9
Totaal	2651	
Missing	436	

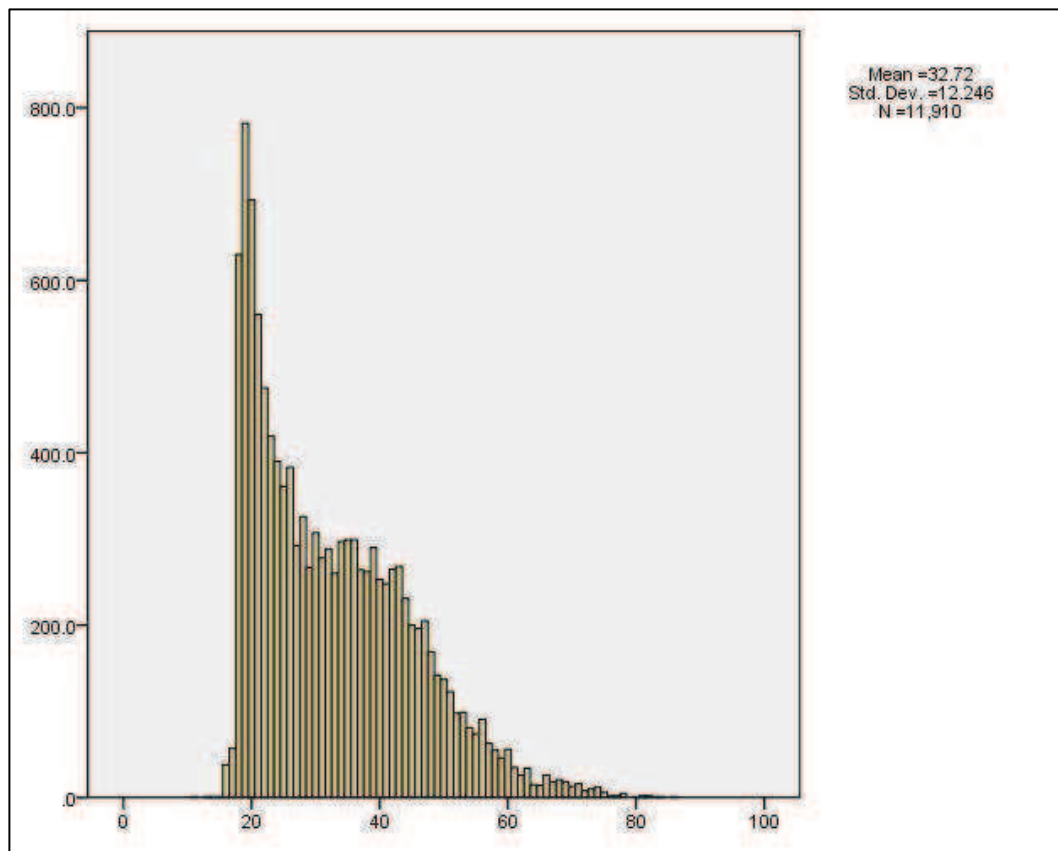
Tabel 4 - Geregistreerde modaliteiten bij de definitieve beslissing van de parketmagistraat - bij afgesloten mandaten in 2007 waarbij men minstens tot een overeenkomst kwam

4.2. Beschrijving van de cliënten van bemiddeling in strafzaken

82,8 percent van de BIS-clieuten zijn mannen. Daarmee heeft BIS een iets vrouwelijker publiek dan de andere strafrechtelijke opdrachten binnen justitiehuizen. Daar schommelt het percentage mannen tussen 88,8 percent (probatie) en 95,2 percent (penitentiaire opdracht).

De gemiddelde leeftijd¹¹ van de BIS-clieut is 32 jaar en 8 maanden. De helft van de cliuten (50,2 percent) is 30 jaar of jonger. Een op drie (33,6 percent) is tussen 31 en 45 jaar. En een minderheid van 16,2 percent is 46 jaar of ouder. (zie grafiek 3) Dat ligt in de lijn van het leeftijdsprofiel van alle cliuten met een strafrechtelijk mandaat binnen de justitiehuizen.

¹¹ De leeftijd werd berekend bij aanvang van het mandaat (de dag waarop het justitiehuis het mandaat toekrijgt en er verantwoordelijk voor wordt).



Grafiek 3 - Leeftijd van de BIS-cliënten bij aanvang van het mandaat

De herkomst van de BIS-cliënten laat zich niet betrouwbaar uittekenen op basis van de geregistreeerde nationaliteit van cliënten. We stellen daar een te groot aantal missings vast (23,5%; n=2624). Een meer betrouwbare registratie vinden we met betrekking tot de geboorteplaats van cliënten. Daaruit blijkt dat bijna negen op tien cliënten in België zijn geboren. Bij de andere BIS-cliënten worden voornamelijk landen uit Europa en Afrika geregistreeerd als geboorteland. (zie tabel 5)

	Geboorteland naar regio	
	n	%
België	9901	89.3
Europa	520	4.7
Afrika	417	3.8
Zuid-Amerika	40	0.4
Noord-Amerika	13	0.1
Azië	195	1.8
Totaal	11086	100.0
Missing	97	

Tabel 5 - Geboorteland van BIS-cliënten naar regio

De burgerlijke staat van BIS-cliënten wordt niet systematisch geregistreeerd met een groot aantal missings tot gevolg (41,6%; n=4653). Er worden bovendien categorieën gehanteerd die onduidelijk gedefinieerd zijn, en die elkaar niet zuiver uitsluiten: o.a. "nietig huwelijk",

"schijnhuwelijk", "ongetrouwd", "feitelijk gescheiden", enzovoort¹². De enige relevante en meer betrouwbare afbakening die bruikbaar is voor verdere analyses betreft getrouwen en samenwonenden. Binnen de groep van BIS-cliënten waarvan de burgerlijke staat werd geregistreerd maken zij samen 30,8 procent uit.

Ook het inkomensstatuut van de justitiabelen met een BIS-mandaat wordt niet systematisch geregistreerd en kampt met een groot aantal missings (44,4%; n=4968). Bij de cliënten waar het inkomensstatuut wél is geregistreerd, heeft iets meer dan de helft werk (54,8%), moet iets meer dan één op vier het met een vervangingsinkomen stellen (28,7%) en geven de overige cliënten (16,4%) aan zelf geen enkel inkomen te genieten. Binnen die laatste groep gaat het grotendeels om studenten (n=697), naast een groep cliënten die aangeven niet te werken, noch te studeren, noch een uitkering te genieten (n=325).

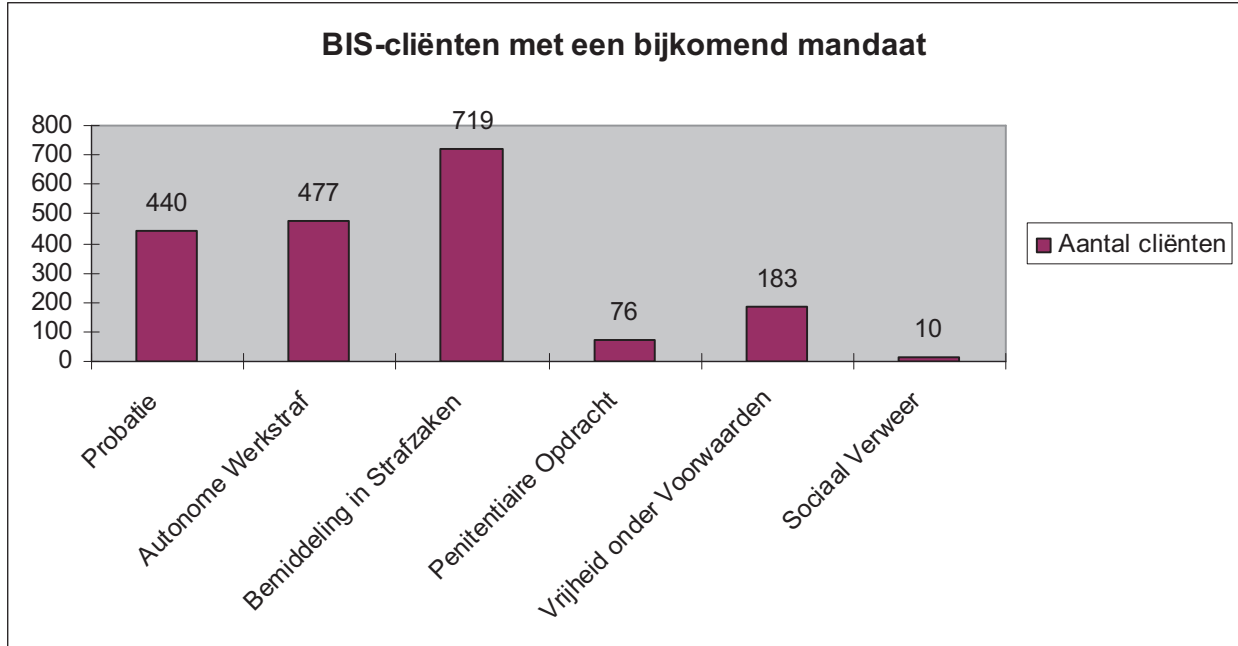
Cliënten met een BIS-mandaat hebben in veruit de meeste gevallen slechts één BIS lopen. Slechts 6,4% van deze cliënten heeft in 2007 twee of meer BIS-mandaten lopen (zie tabel 6).

	Aantal cliënten	
	n	%
1 BIS-mandaat	10464	93.6
2 BIS-mandaten	674	6.0
3 BIS-mandaten	38	0.3
4 BIS-mandaten	5	0.0
5 BIS-mandaten	1	0.0
6 BIS-mandaten	1	0.0
Totaal	11183	100.0
Missing	0	

Tabel 6 - Aantal BIS-mandaten per cliënt in 2007

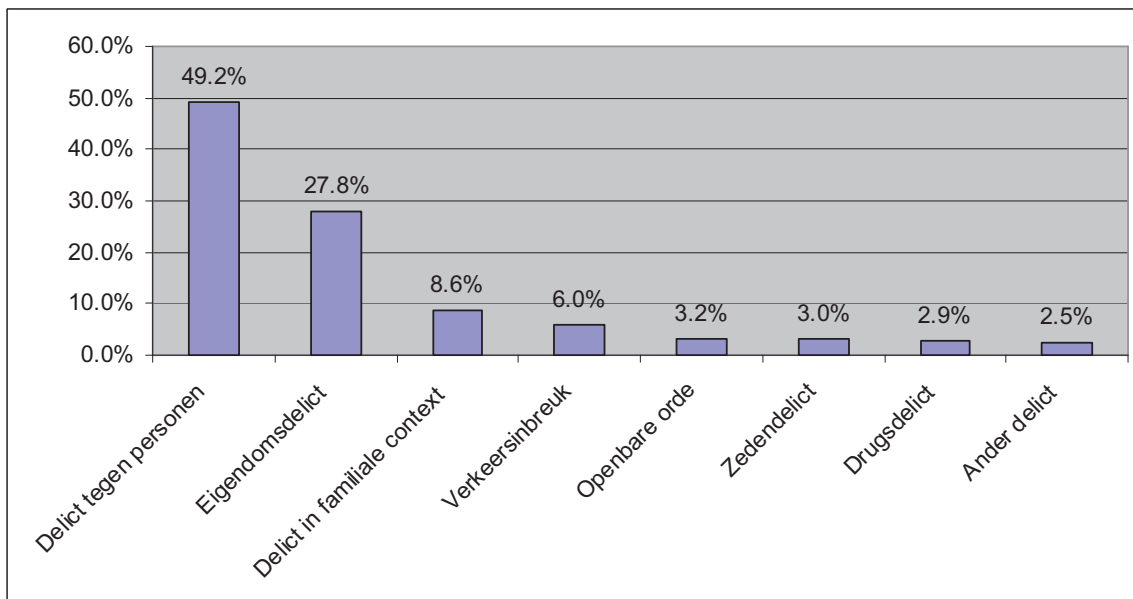
Naast BIS-mandaten hebben 1029 cliënten in hetzelfde jaar ook minstens één ander mandaat lopen in een justitiehuis. In de meeste gevallen combineert een BIS-cliënt dit mandaat met een autonome werkstraf (4,3%; n=477) of met probatie (3,9%; n=440). In mindere mate worden BIS-cliënten binnen de justitieuizen ook opgevolgd voor vrijheid onder voorwaarden, een penitentiaire opdracht of in het kader van sociaal verweer. (zie grafiek 4)

¹² De technische handleiding voor het gebruik van SIPAR in 2007 geeft evenmin informatie over hoe de burgerlijke staat correct moet worden ingevuld.



Grafiek 4 - Aantal cliënten dat het BIS-mandaat combineert met een bijkomend mandaat

Per mandaat worden ook de feiten geregistreerd die aanleiding gaven tot de gerechtelijke interventie. Men kan meerdere feiten per mandaat registreren. Bij ongeveer de helft van de nieuwe mandaten in 2007 (49,2%) worden delicten tegen personen vermeld. Bij iets meer dan een kwart van de mandaten (27,8%) gaat het (onder andere) om een eigendomsdelict. In mindere mate komen delicten in familiale context aan bod, naast verkeersinbreuken, delicten tegen de openbare orde, zedendelicten en drugsdelicten. (zie grafiek 5)



Grafiek 5 - Geregistreerde feiten bij nieuwe mandaten in 2007

4.3. Beschrijving van het verloop, de afronding en het vervolg op de mandaten

Nadat de parketmagistraat beslist om de bemiddeling op te starten, wordt het mandaat verzonden naar het bevoegde justitiehuis. Binnen twee weken na de beslissing zijn acht op tien mandaten (81,7%) reeds toegekomen op het justitiehuis. Daarvan arriveren meer dan de helft maximaal de dag na de beslissing. Bijna een vijfde van de mandaten arriveren later, soms met uitschieters tot drie, zes of zelfs acht jaar na de beslissing van de magistraat. Mogelijk liggen registratiefouten aan de basis van dergelijke bijzonder lange termijnen.

Na aankomst op het justitiehuis dient het mandaat te worden toegewezen aan een justitieassistent die dan aan de slag kan. Die toewijzing gebeurt in de meeste gevallen vrijwel meteen (79,5% ten laatste de dag na aankomst). Soms gebeurt de toewijzing later, bijvoorbeeld wanneer er geen ruimte is in de agenda van de beschikbare justitieassistenten. Ook hier met uitschieters tot zeven jaar na de aankomst van het mandaat. Opnieuw onder voorbehoud van mogelijke registratiefouten.

Als beide fasen worden samengeteld, stellen we vast dat één op drie mandaten maximaal één dag na de beslissing van de magistraat aan een justitieassistent zijn toegewezen. (zie tabel 7) Opnieuw ongeveer één derde van de mandaten wordt toegewezen tussen twee en veertien dagen na de beslissing. De overige mandaten doen er (soms veel) langer over om tot bij een justitieassistent te geraken.

	Aantal mandaten	
	n	%
0 tot 1 dag	4150	35.0
2 tot 14 dagen	3742	31.6
meer dan 14 dagen	3966	33.4
Totaal	11858	100.0
Missing	99	

Tabel 7 - Aantal dagen tussen beslissing magistraat en aanwijzing justitieassistent

In 2007 werden 6594 mandaten beëindigd. Daarvan zijn er net de helft (49,8%) onderbroken, omdat men niet tot een overeenkomst is gekomen¹³. De oorzaken daarvan kunnen zeer uiteenlopend zijn: betrokken partijen die niet contacteerbaar zijn, plegers die nieuwe feiten pleegden, derden (advocaten, verzekeringsinstanties) die interveniëren, het niet vinden van een redelijk akkoord waarin alle partijen zich kunnen vinden, enzovoort. Wanneer de partijen wél tot een overeenkomst komen, wordt die in de meeste gevallen succesvol uitgevoerd (84,7%). (zie tabel 8)

	Bereiken overeenkomst		Uitvoeren overeenkomst	
	n	%	n	%
Geen overeenkomst	3062	49.8		
Wel overeenkomst	3087	50.2		
Succesvol uitgevoerd			2613	84.65
Niet succesvol uitgevoerd			474	15.35
Totaal	6149	100.0	3087	100.0
Missing	445		0	

Tabel 8 - Wijze van afronding mandaten in 2007

¹³ Ter info: In 1995 rapporteerde men slechts 33% van de dossiers als onderbroken. (zie Hanozin et al., 1997: 603)

De cijfers met betrekking tot de precieze duur van de mandaten dienen met enige voorzichtigheid gehanteerd te worden. Bij aanvang van het mandaat wordt het voorlopig voorziene einde geregistreerd. Volgens het vademecum dient men systematisch 6 + 1 maanden na de beslissing van de parketmagistraat als einddatum te voorzien, tenzij een bemiddelingsmodaliteit, zoals bijvoorbeeld een afbetalingsplan, langer doorloopt. Op het moment dat het mandaat werkelijk ten einde loopt, al dan niet gelukt, registreert men het definitieve einde.

Bij de analyse van de data blijkt er voor de meeste mandaten (99,8% van de mandaten die in 2007 definitief werden beëindigd) geen verschil te vinden tussen het voorlopig voorziene einde en het definitieve (reële) einde. Ofwel kloppen dus de gegevens onder de voorlopig voorziene data niet. Dat lijkt het meest waarschijnlijk, want wij vinden hier geen enkel verband met de door het vademecum gevraagde 6 + 1 maanden na de parketzitting. Ofwel klopt het definitieve einde niet en laat men het mandaat, tenzij het verlengd wordt, automatisch met het voorlopig voorziene einde vallen.

Als definitief einde vinden we bovendien een groot aantal data die zich op het moment van de data-extractie nog in de toekomst situeerden¹⁴. Dat kan in principe niet omdat het definitief einde pas geregistreerd dient te worden op het moment dat het werkelijk ten einde loopt.

Deze vaststellingen wijzen er op dat deze variabelen met betrekking tot het einde van het mandaat weinig betrouwbaar zijn. De hieronder vermelde statistiek vraagt daarom om met de nodige reserves te worden gehanteerd.

In onderstaande tabel geven we enkel de duur van de mandaten die definitief werden afgerond in het jaar 2007. Daaruit blijkt dat ongeveer één op tien mandaten binnen 30 dagen na aankomst op het justitiehuis worden afgerond. Bijna drie op vier mandaten (72,0%) zijn afgerond binnen het jaar.

Verder kunnen we vermelden dat bij 7,2 percent van de BIS-mandaten de oorspronkelijk voorziene einddatum minstens één maal werd verlengd.

Duur tussen aankomst op JH en definitief einde van het mandaat

	Frequency	Percent	Valid Percent	Cumulative Percent
Valid tot 30 dagen	651	9.9	9.9	9.9
31 - 180 dagen	2044	31.0	31.0	40.9
181- 365 dagen	2052	31.1	31.1	72.0
meer dan 365 dagen	1847	28.0	28.0	100.0
Total	6594	100.0	100.0	

Tabel 9 - Duur van de afgeronde mandaten in 2007

¹⁴ De precieze datum van de data-extractie is niet bekend, maar de geregistreerde data gaan tot 2016. Daarna volgen nog outliers met jaartallen na 2030. Bij deze laatsten gaat het waarschijnlijk zonder meer om registratiefouten.

Nadat een mandaat werd afgerond door de justitieassistent, zal de parketmagistraat beslissen wat verder met de zaak gebeurt. In afwachting van die beslissing registreert de justitieassistent het mandaat als 'ter info bij magistraat'. Zodra de beslissing bekend is, wordt die ook geregistreerd.

Enkel bij een geslaagde bemiddeling vraagt het SIPAR-vademecum om automatisch 'verval van strafvordering' te registreren, aangezien dat het wettelijke voorziene gevolg is van een succesvol afgewerkte bemiddeling. Toch stellen we vast dat in een aantal gevallen ook andere beslissingen worden geregistreerd na een succesvolle bemiddeling, zoals 'seponering', 'minnelijke schikking', 'overmaking aan ander parket' en zelfs 'vervolging of dagvaarding'. (zie tabel 10) Mogelijk werden in die gevallen naast de bemiddeling ook andere voorwaarden opgelegd, die niet succesvol zijn opgevolgd.

In het geval de bemiddeling niet gelukt is, is de kans het grootst op een vervolging of dagvaarding. Die kans is trouwens het grootst in zaken waar men wél tot een overeenkomst kwam, maar waarbij deze niet succesvol wordt afgerond. In tweede instantie worden deze mandaten vooral geseponerd. Dit is dus in tegenspraak met de richtlijnen uit de gemeenschappelijke omzendbrief nr. COL 8/99, en zou aldus een indicatie kunnen zijn van *netwidening*.

	Geen overeenkomst	Overeenkomst niet uitgevoerd	Overeenkomst goed uitgevoerd
	%	%	%
Ter info bij magistraat	31.7	28.9	0.2
Verval van strafvordering	0.9	1.9	99.1
Seponering	28.1	21.5	0.3
Minnelijke schikking	0.3	0.2	0.1
Overmaking aan ander parket	1.9	1.0	0.2
Overmaking aan jeugdrechtbank	0.1	0.0	0.0
Vervolging of dagvaarding	36.1	46.2	0.1
Andere	0.9	0.2	0.0
Totaal	100.0	100.0	100.0
N	2667	418	2396
Missing	395	56	217

Tabel 10 - Vervolg op afgeronde mandaten in 2007

4.4. Samenhang van de afronding van het mandaat met achtergrondkenmerken

In dit deel wordt gezocht naar mogelijke verklaringen voor het al dan niet welslagen van BIS. In het BIS-traject zijn twee cruciale fasen te onderscheiden. In een eerste fase wordt bemiddeld tussen de betrokken partijen tot men al dan niet tot een overeenkomst komt. Vervolgens, indien een overeenkomst werd bereikt, wordt opgevolgd of de justitiabele de gemaakte afspraken ook correct uitvoert. We gaan voor elk van deze fasen na in welke mate bepaalde kenmerken van het dossier, van de justitiabele of van de feiten samenhangen met respectievelijk het al dan niet komen tot een overeenkomst, en het al dan niet succesvol uitvoeren van de overeenkomst.

We beschrijven de samenhang in eerste instantie aan de hand van kruistabellen of bivariate analyses. Deze geven een eerste idee over welke variabelen een verband vertonen met de mate waarin de bemiddeling in strafzaken succesvol wordt afgerond. Omdat een kruistabel soms een samenhang tussen twee variabelen toont die eigenlijk ontstaat door mogelijke,

onderlinge interactie-effecten van variabelen worden op het einde van dit deel ook logistische regressie-analyses besproken. Op die manier leggen we eventuele schijnverbanden tussen variabelen en het resultaat van BIS bloot. Bij de bespreking van de kruistabellen zal telkens expliciet meegegeven worden of een verband al dan niet bevestigd wordt door de logistische regressie-analyses.

De belangrijkste bedoeling van de logistische regressiemodellen is echter om na te gaan of we met de data uit SIPAR over de nodige informatie beschikken om het al dan niet welslagen van bemiddeling in strafzaken (in enige mate) te kunnen verklaren.

4.4.1. Verschillen naar geslacht

In criminologisch onderzoek is het geslacht niet zelden een cruciale variabele in het begrijpen van delinquent gedrag, of bij het evalueren van maatregelen of sancties. Maar bij BIS vertoont het geslacht geen samenhang met het al dan niet welslagen ervan.

Mannen en vrouwen komen even vaak tot een overeenkomst, en voeren ze vervolgens even vaak succesvol uit. (zie tabel 11) De kleine verschillen zijn namelijk niet significant. En de variabele houdt ook geen stand in de logistische regressiemodellen.

	Bereiken overeenkomst (N=6124)		Succesvolle uitvoering (N=3081)	
	n	%	n	%
Man	2568	50.6	2166	84.3
Vrouw	513	48.8	444	86.5
χ^2	1.141		1.604	
p	.285		.205	

Tabel 11 - Wijze van afronding mandaten in 2007 naar geslacht

4.4.2. Verschillen naar leeftijd

De jongere leeftijdsgroepen komen opmerkelijk vaker tot een overeenkomst, maar slagen er minder vaak in om deze overeenkomst ook goed uit te voeren.

Bij het komen tot een overeenkomst zijn het jongvolwassenen tot 25 jaar die het hoogst scoren. Van 26 tot 45 jaar ligt het percentage justitiabelen dat tot een overeenkomst komt opmerkelijk lager, om nadien weer enigszins toe te nemen.

De succesvolle uitvoering van de overeenkomst laat een gelijkaardige driedeling toe, maar de scharniermomenten liggen op iets latere leeftijd. Tot 30 jaar is er een lagere kans op succesvolle afronding. Vanaf 51 jaar heeft men het meeste kans om de overeenkomst succesvol af te ronden.

Leeftijd blijft ook in de regressiemodellen een significante rol spelen.

	Overeenkomst (N=6131)			Succesvolle afronding (N=3077)	
	n	%		n	%
tot 25 jaar	1234	56.2	tot 30 jaar	1312	82.9
26 tot 45 jaar	1304	45.4	31 tot 50 jaar	1026	85.9
46 jaar en ouder	539	50.8	51 jaar en ouder	265	88.3
χ^2	58.267			8.033	
p	.000			.018	

Tabel 12 - Wijze van afronding mandaten in 2007 naar leeftijd

4.4.3. Verschillen naar afkomst

Er zijn twee variabelen die ons een zicht geven op de afkomst van de justitiabele. In de eerste plaats wordt de nationaliteit van de justitiabele geregistreerd. Daarnaast bevat de databank ook het geboorteland van de justitiabelen. Het is deze laatste variabele die het meest relevant blijkt. Niet alleen sluit het geboorteland vaker aan bij de werkelijke afkomst van de justitiabele dan de nationaliteit die de justitiabele draagt. Daarnaast kampt de variabele nationaliteit in de databank ook met een groot aantal missings (23,5%; n=2624).

De afkomst van de justitiabele speelt vooral een rol bij het tot stand komen van de overeenkomst. (zie tabel 13) Dat lukt het best bij mensen geboren in België (52,0%), minder vaak bij mensen geboren in Europa (buiten België) (42,9%) en mensen geboren buiten Europa (30,0%). In de logistische regressie blijkt echter enkel die laatste categorie stand te houden als significant verschillend van mensen die in België zijn geboren.

Het verschil tussen mensen geboren in België en mensen geboren in Europa verdwijnt helemaal wanneer men correleert met andere variabelen. Het schijnbare verband tussen mensen geboren in Europa en een lagere kans op het bereiken van een overeenkomst heeft voornamelijk te maken met een groter aandeel van mensen zonder inkomen binnen deze groep (21,0% vs. gemiddeld 15,9%). Deze karakteristiek hangt samen met een verminderde kans op het bereiken van een overeenkomst. (cfr. infra: 4.4.5. *Verschillen naar inkomensstatuut*) In veel mindere mate laat dit schijnbare verband zich ook verklaren doordat deze justitiabelen meer dan gemiddeld opgevolgd worden in een justitiehuis in Wallonië (49,3% vs. gemiddeld 39,0%), meer dan gemiddeld betrokken zijn omwille van een delict in familiale context (10,9% vs. gemiddeld 8,8%) en minder dan gemiddeld betrokken zijn omwille van een verkeersinbreuk (3,4% vs. gemiddeld 5,4%). Elk van deze karakteristieken hangen samen met respectievelijk een lagere (Wallonië en delicten in familiale context) of een hogere (verkeersinbreuken) kans op het bereiken van een overeenkomst (cfr. infra: 4.4.8. *Verschillen naar delict*; 4.4.9. *Verschillen naar justitiehuis en regio*).

Eénmaal de overeenkomst er is, zien we bij de uitvoering ervan kleinere verschillen tussen de drie groepen. Het verband dat de kruistabel aangeeft wordt ook niet weerhouden in de logistische regressie. Dat laat zich verklaren doordat mensen die in Europa (buiten België) zijn geboren en mensen die buiten Europa zijn geboren minder dan gemiddeld in een

justitiehuis in Vlaanderen worden begeleidt (resp. 30,2% en 36,2% vs. gemiddeld 53,8%). Het is dit laatste kenmerk dat de kans op succesvolle uitvoering verhoogt¹⁵.

	Overeenkomst (N=6107)		Succesvolle afronding (N=3066)	
	n	%	n	%
Geboren in België	2824	52.0	2413	85.4
Geboren in Europa	126	42.9	98	77.8
Geboren buiten Europa	116	30.0	89	76.7
χ^2	77.062		11.605	
p	.000		.003	

Tabel 13 - Wijze van afronding mandaten in 2007 naar afkomst

4.4.4. Verschillen naar burgerlijke staat

De burgerlijke staat van personen bevat als variabele veel missings (41,6%; n=4653). Omdat bovendien een aantal van de gehanteerde categorieën niet zuiver gedefinieerd zijn, of elkaar niet uitsluiten werd voor de analyse de meeste éénvoudige, betrouwbare opdeling gemaakt. De samenwonenden en gehuwden worden er als groep uitgelicht ter vergelijking met de 'anderen'.

Mensen die (al dan niet gehuwd) met een partner samenwonen hebben evenveel kans om tot een overeenkomst te komen als de andere justitiabelen. (zie tabel 14)

Wat betreft de uitvoering van de overeenkomst lijken zij op het eerste zicht wel een grotere kans op succes te hebben, maar het is niet significant en we vinden het ook niet terug in de logistische regressie-modellen.

	Overeenkomst (N=3630)		Succesvolle afronding (N=2006)	
	n	%	n	%
Gehuwd of samenwonend	616	56.0	540	87.7
Andere	1390	54.9	1175	84.5
χ^2	.348		3.372	
p	.555		.066	

Tabel 14 - Wijze van afronding mandaten in 2007 naar burgerlijke staat

4.4.5. Verschillen naar inkomensstatuut

Ook de data met betrekking tot het inkomensstatuut van de justitiabelen dienen met enige omzichtigheid te worden gehanteerd omwille van een groot aantal missings (44,4%; n=4968). Bovendien zijn de categorieën niet altijd scherp gedefinieerd en soms onduidelijk. De meest betrouwbare opdeling vinden we in het onderscheid tussen mensen die géén (eigen) inkomen rapporteren, mensen die enkel een vervangingsinkomen genieten en mensen die een inkomen uit werk hebben.

¹⁵ Althans, uit de logistische regressie blijkt de regio inderdaad indicator te zijn voor het bereiken van een overeenkomst én het al dan niet succesvol uitvoeren ervan. Dat is op zijn beurt ongetwijfeld te verklaren door andere factoren, die ons echter niet bekend zijn en die niet als dusdanig in SIPAR worden geregistreerd.

Hoewel de kruistabel (zie tabel 15) wijst op een groter percentage overeenkomsten bij mensen die geen inkomen hebben, en vooral een lager percentage overeenkomsten bij mensen met een vervangingsinkomen, wordt deze trend niet gevolgd in de logistische regressie. De variabele blijft een significante rol spelen in het model, maar in een omgekeerde zin dan wat de kruistabel aangeeft. Wanneer gecorreleerd wordt met andere variabelen hebben de justitiabelen zonder inkomen in feite minder kans op een overeenkomst dan de anderen. Vooral de grotere aanwezigheid van de jongste leeftijdsgroep onder cliënten zonder inkomen, en het feit dat het bij deze cliënten vaker om verkeersdelicten gaat verklaren de (schijnbaar) hogere kans op het bereiken van een overeenkomst.

De uitvoering van de overeenkomst gebeurt het minst succesvol bij mensen met een vervangingsinkomen. Deze bevinding houdt wel stand in de logistische regressie.

	Overeenkomst (N=3571)		Succesvolle afronding (N=2267)	
	n	%	n	%
Geen inkomen	380	66.5	329	86.6
Vervangingsinkomen	595	59.0	467	78.5
Inkomen uit werk	1292	64.9	1140	88.2
χ^2	12.890		31.555	
p	.002		.000	

Tabel 15 - Wijze van afronding mandaten in 2007 naar inkomensstatuut

4.4.6. Verschillen nadat een verlenging werd aangevraagd

Bij 5,9 percent van de BIS-mandaten die in 2007 werden afgerond werd een verlenging van het mandaat gevraagd. Deze mandaten lijken vooral vaker tot een overeenkomst te komen (zie tabel 16), maar dit verband wordt niet weerhouden in het eindmodel van de logistische regressie. Een verklaring hiervoor is het feit dat verlengde mandaten meer dan gemiddeld worden opgevolgd door een justitiehuis in Vlaanderen (87,6% tegenover gemiddeld 47,1%), en het is in belangrijke mate dit kenmerk dat een hoger percentage overeenkomsten bij verlengde mandaten bewerkstelligt.

Mandaten die verlengd werden geven een hoger percentage succesvolle afrondingen, maar ook dit verschil wordt niet als significant weerhouden in de logistische regressiemodellen. De verklaring hiervoor vinden we in een sterke oververtegenwoordiging van mandaten met een verlenging bij justitieuizen in Vlaanderen (93,6% vs. gemiddeld 53,7%). Het is deze variabele met betrekking tot de regio die in feite de grotere kans op succesvolle uitvoering bepaalt.

	Overeenkomst (N=6149)		Succesvolle afronding (N=3087)	
	n	%	n	%
Niet verlengd	2837	49.0	2384	84.0
Minstens één keer verlengd	250	68.9	229	91.6
χ^2	53.772		10.124	
p	.000		.001	

Tabel 16 - Wijze van afronding mandaten in 2007 bij mandaten die al dan niet werden verlengd

4.4.7. Verschillen naar aantal mandaten

In totaal 1029 van de lopende BIS-mandaten zijn toegewezen aan justitiabelen die daarnaast nog een ander lopend mandaat hebben.

De kansen om te komen tot een overeenkomst en om te komen tot een succesvolle uitvoering van de overeenkomst slinken in bijzondere mate wanneer de justitiabele meerdere mandaten heeft lopen. (zie tabel 17) De gerapporteerde verschillen in de kruistabellen worden bevestigd in de logistische regressiemodellen.

	Overeenkomst (N=6149)		Succesvolle afronding (N=3087)	
	n	%	n	%
Eén mandaat	2865	51.7	2467	86.1
Meerdere mandaten	222	36.4	146	65.8
χ^2	51.659		65.600	
p	.000		.000	

Tabel 17 - Wijze van afronding mandaten in 2007 naargelang het aantal mandaten per cliënt

4.4.8. Verschillen naar delicttype

Bij ieder binnenkomend mandaat worden de ten laste gelegde feiten geregistreerd. Deze variabele kent slechts een beperkt aantal missings (3,5%; n=414) Men kan meerdere feiten per mandaat registreren, en dat in negen categorieën:

<i>Delicten tegen personen</i>	Slagen en verwondingen, bedreigingen, laster, poging tot moord of doodslag...
<i>Drugsdelicten</i>	Bezit, gebruik, handel...
<i>Eigendomsdelicten</i>	Diefstal (met geweld), oplichting, brandstichting...
<i>Delicten in familiale context</i>	Niet-naleven bezoekrecht, familieverlating...
<i>Delict openbare orde</i>	Valsheid in geschriften, verboden wapendracht, betogingen...
<i>Verkeersinbreuken</i>	
<i>Zedendelict algemeen</i>	Openbare zedenschennis, aanranding van de eerbaarheid,... (bij een meerderjarig slachtoffer)
<i>Zedendelict tegen minderjarigen</i>	Openbare zedenschennis, aanranding van de eerbaarheid,... (bij een minderjarig slachtoffer)
<i>Ander misdrijf</i>	

De aard van het delict hangt duidelijk samen met de kans om al dan niet tot een overeenkomst te komen (zie tabel 18), en in mindere mate met het al dan niet succesvol uitvoeren van de overeenkomst (zie tabel 19).

Bij mandaten die gerelateerd zijn aan delicten tegen personen en delicten in familiale context komt men minder vaak tot een overeenkomst. Als het over verkeersinbreuken gaat, of over drugs- of zedendelicten, dan is de kans om tot een overeenkomst te komen significant groter.

Delicten in familiale context leiden niet enkel minder vaak tot een overeenkomst. De overeenkomst wordt bovendien ook minder vaak succesvol uitgevoerd, al wordt dit laatste verschil niet als significant weerhouden in het eindmodel van de logistische regressie. Het schijnbare verband in de kruistabel ontstaat doordat mandaten met een intrafamiliaal delict minder dan gemiddeld worden begeleid door een justitiehuis in Vlaanderen.

Het omgekeerde verhaal geldt voor zedendelicten. Een hoger percentage komt tot een overeenkomst, en bovendien worden de overeenkomsten vaker succesvol afgerond. Deze vaststellingen worden bevestigd in de logistische regressie.

Verkeersinbreuken geven op het eerste zicht géén significant verschil inzake de uitvoering van de overeenkomst (zie tabel 19). Maar de logistische regressie-analyse leert ons dat zij wel degelijk significant vaker succesvol worden uitgevoerd. Dat zij in de kruistabel geen verschil tonen heeft te maken met een oververtegenwoordiging bij justitieuizen in Wallonië.

	Overeenkomst			
	n	%	χ^2	p
<u>Eigendomsdelict</u>				
Géén	2200	50.0		
Minstens één	876	51.6	1.311	.252
<u>Delict tegen personen</u>				
Géén	1709	55.8		
Minstens één	1367	45.0	71.350	.000
<u>Drugsdelict</u>				
Géén	2918	49.6		
Minstens één	158	73.1	46.314	.000
<u>Zedendelict</u>				
Géén	2920	49.7		
Minstens één	156	69.6	34.410	.000
<u>Delict in familiale context</u>				
Géén	2882	51.8		
Minstens één	194	36.1	48.604	.000
<u>Verkeersinbreuken</u>				
Géén	2794	48.4		
Minstens één	282	84.7	165.523	.000
<u>Delict openbare orde</u>				
Géén	2985	50.5		
Minstens één	91	48.9	.169	.681
<u>Ander delict</u>				
Géén	3012	50.4		
Minstens één	64	52.5	.209	.647

Tabel 18 - Wijze van afronding mandaten in 2007 - bereiken van een overeenkomst naar delict

	n	Succesvolle afronding		
		%	χ^2	p
<u>Eigendomsdelict</u>				
Géén	1873	85.1		
Minstens één	733	83.7	1.032	.310
<u>Delict tegen personen</u>				
Géén	1447	84.7		
Minstens één	1159	84.8	.008	.930
<u>Drugsdelict</u>				
Géén	2475	84.8		
Minstens één	131	82.9	.421	.516
<u>Zedendelict</u>				
Géén	2456	84.1		
Minstens één	150	96.2	16.595	.000
<u>Delict in familiale context</u>				
Géén	2454	85.1		
Minstens één	152	78.4	6.490	.011
<u>Verkeersinbreuken</u>				
Géén	2362	84.5		
Minstens één	244	86.5	.781	.377
<u>Delict openbare orde</u>				
Géén	2535	84.9		
Minstens één	71	78.0	3.250	.071
<u>Ander delict</u>				
Géén	2554	84.8		
Minstens één	52	81.3	.608	.436

Tabel 19 - Wijze van afronding mandaten in 2007 - succesvol uitvoeren overeenkomst naar delict

4.4.9. Verschillen naar justitiehuis en naar regio

In gemiddeld ongeveer de helft van de mandaten komt men tot een overeenkomst. Maar de mate waarin een overeenkomst wordt bereikt verschilt sterk van justitiehuis tot justitiehuis. De cijfers variëren van 27,0 percent (Charleroi) tot 91,5 percent (Eupen). (zie tabel 20)

Een relevante opdeling van de justitieuizen die samenhangt met de mate waarin een overeenkomst wordt bereikt is niet meteen te vinden. De meest relevante opdeling met een duidelijke trend, is de opdeling volgens regio: Vlaanderen, Wallonië en Brussel. Hoewel niet elk justitiehuis zuiver in deze opdeling past, is wel een duidelijke trend waarneembaar. In Vlaanderen is de kans op een overeenkomst merklijk groter dan in Wallonië en Brussel. (zie tabel 21)

Justitiehuis	Overeenkomst	Succesvolle afronding
	%	%
Antwerpen	42.7	86.0
Mechelen	68.4	91.5
Turnhout	66.0	94.1
Hasselt	46.1	79.9
Tongeren	45.6	92.2
Bruxelles (fr)	30.4	75.3
Leuven	68.6	95.0
Nivelles	46.8	82.7
Brussel (nl)	50.2	86.0
Dendermonde	86.5	92.2
Gent	45.9	94.1
Oudenaarde	70.2	89.9
Brugge	53.3	91.1
Ieper	68.9	91.9
Kortrijk	53.7	88.8
Veurne	45.9	91.2
Eupen	91.5	60.0
Huy	43.3	88.9
Liège	54.3	82.2
Verviers	63.9	66.9
Arlon	29.9	72.7
Marche-en-famenne	52.2	87.5
Neufchâteau	43.3	90.5
Dinant	29.5	74.5
Namur	27.8	73.3
Charleroi	27.0	68.8
Mons	29.9	37.9
Tournai	61.8	84.7
Totaal	50.2	84.6

Tabel 20 - Wijze van afronding mandaten in 2007 naar justitiehuis

Wat betreft het al dan niet succesvol uitvoeren van de overeenkomst stellen we hetzelfde vast. Er zijn grote verschillen tussen de justitieuizen, gaande van 37,9 percent (Mons) tot 95,0 percent (Leuven). (zie tabel 20) Ook hier is in Vlaanderen de kans op succesvolle afronding significant groter dan in Wallonië en Brussel. (zie tabel 21)

Uit de logistische regressiemodellen met betrekking tot het bereiken van een overeenkomst blijkt dat de verschillen tussen de regio's stand houden tot wanneer men de modaliteiten als variabelen toevoegt. De mandaten die in Vlaanderen worden begeleid bevatten minder dan gemiddeld een bemiddeling in het voorstel (73,6% vs. gemiddeld 77,2%), en minder dan gemiddeld een modaliteit die onder 'andere' wordt geregistreerd (5,3% vs. gemiddeld 9,1%). Het zijn deze beide voorstellen die een lagere kans op een overeenkomst met zich meebrengen. Zij verklaren het schijnbare verband tussen de regio en het al dan niet bereiken van een overeenkomst.

Wat betreft de succesvolle afronding van de mandaten houden de verschillen tussen de regio's stand in de logistische regressiemodellen. Zij laten zich dus niet wegverklaren door inbreng van de andere variabelen. Het is niet duidelijk wat deze verschillen verklaart. Dat kan te maken hebben met een verschillend profiel van justitiabelen, maar dan met betrekking tot karakteristieken die niet worden geregistreerd in SIPAR. Het kan ook te maken hebben met het gebruik van andere bemiddelmethodes, of andere organisatorische of structurele verschillen. Maar evengoed kan het wijzen op een registratieprobleem, waarbij éénzelfde invulveld verschillend geïnterpreteerd wordt in de verschillende landstalen.

	Overeenkomst (N=6149)		Succesvolle afronding (N=3087)	
	n	%	n	%
Vlaanderen	1657	57.2	1504	90.8
Wallonië	1126	47.0	868	77.1
Brussel	304	35.6	241	79.3
χ^2	138.875		104.003	
p	.000		.000	

Tabel 21 - Wijze van afronding mandaten in 2007 naar regio

4.4.10. Verschillen naar modaliteit

Het lijkt evident dat de kans om tot een overeenkomst te komen in belangrijke mate afhangt van wat precies werd voorgesteld door de parketmagistraat. Eerder beschreven we reeds dat de data omtrent de modaliteiten die in het voorstel werden opgenomen niet erg betrouwbaar lijken. (cfr. supra: *4.1. Algemene cijfers*) Met de gegevens waar we over beschikken proberen we toch een zicht te geven op de belangrijkste trends.

In tabel 22 vinden we dat de kans op een overeenkomst significant afneemt naarmate men een modaliteit 'bemiddeling' of een als 'andere' geregistreerde modaliteit in het voorstel opnam. Deze vaststelling wordt trouwens bevestigd in het betreffende logistische regressiemodel.

Andere vaststellingen uit tabel 20 zijn de verhoogde kans op een overeenkomst indien men een modaliteit 'vorming' of 'dienstverlening' opnam in het voorstel. Deze verbanden houden echter geen stand in de logistische regressie. Beide voorstellen worden immers meer dan evenredig gevonden bij mandaten die gelinkt zijn aan een verkeersinbreuk. Het is dit delicttype dat een hogere kans op een overeenkomst met zich meebrengt en zodoende de schijnbaar hogere kans op een overeenkomst bij dienstverlening of vorming verklaart.

In tabel 23 lezen we dat overeenkomsten met een modaliteit 'vorming' significant minder vaak succesvol worden uitgevoerd, net als de mandaten die meerdere modaliteiten opnemen in de overeenkomst. De eerste van deze vaststellingen met betrekking tot de modaliteit 'vorming' wordt niet bevestigd in de logistische regressie.

Daarentegen geeft de modaliteit 'behandeling' geen verschil. Toch blijkt dit kenmerk wel degelijk samen te hangen met een verlaagde kans op succesvolle uitvoering. De modaliteit behandeling is te vinden in overeenkomsten die meer dan gemiddeld door een justitiehuis in Vlaanderen worden begeleid, en die minder dan gemiddeld gelinkt zijn aan de jongste leeftijdscategorie. Het zijn deze kenmerken die respectievelijk een hogere en een lagere kans op succesvolle uitvoering geven. Daardoor lijkt deze modaliteit op het eerste zicht geen impact te hebben op de mate van succesvolle uitvoering, terwijl de logistische regressie wel degelijk zal wijzen op een verlaging van de kans.

	Overeenkomst			
	n	%	χ^2	p
<u>Voorstel: bemiddeling</u>				
Niet opgenomen	486	60.1		
Wel opgenomen in voorstel	1053	38.5	119.311	.000
<u>Voorstel: behandeling</u>				
Niet opgenomen	1259	42.7		
Wel opgenomen in voorstel	280	47.0	3.710	.054
<u>Voorstel: dienstverlening</u>				
Niet opgenomen	1165	41.5		
Wel opgenomen in voorstel	374	50.7	20.366	.000
<u>Voorstel: vorming</u>				
Niet opgenomen	795	38.7		
Wel opgenomen in voorstel	744	49.9	43.666	.000
<u>Voorstel: andere</u>				
Niet opgenomen	1428	44.3		
Wel opgenomen in voorstel	111	34.6	11.212	.001
<u>Aantal modaliteiten in voorstel</u>				
Eén	669	42.3		
Meerdere	870	44.3	1.332	.248

Tabel 22 - Wijze van afronding mandaten in 2007 - bereiken van een overeenkomst naar modaliteiten in het voorstel

	Succesvolle afronding			
	n	%	χ^2	p
<u>Modaliteit: bemiddeling</u>				
Niet opgenomen	888	85.8		
Wel opgenomen in voorstel	1406	87.0	.790	.374
<u>Modaliteit: behandeling</u>				
Niet opgenomen	1842	86.8		
Wel opgenomen in voorstel	452	85.6	.487	.485
<u>Modaliteit: dienstverlening</u>				
Niet opgenomen	1935	86.8		
Wel opgenomen in voorstel	359	85.3	.682	.409
<u>Modaliteit: vorming</u>				
Niet opgenomen	1476	88.0		
Wel opgenomen in voorstel	818	84.0	8.590	.003
<u>Modaliteit: andere</u>				
Niet opgenomen	1878	86.3		
Wel opgenomen in voorstel	416	87.6	.543	.461
<u>Aantal modaliteiten in de overeenkomst</u>				
Eén	1298	87.7		
Meerdere	996	85.1	3.931	.047

Tabel 23 - Wijze van afronding mandaten in 2007 - succesvol uitvoeren van de overeenkomst naar modaliteiten in de overeenkomst

4.4.11. Logistische regressie

Door de eerder beschreven onafhankelijke variabelen samen te brengen in een logistische regressie worden de belangrijkste indicatoren op beide afhankelijke variabelen (al dan niet een overeenkomst en al dan niet succesvolle afronding) weerhouden. De exponentiële bèta-coëfficiënten die in de tabellen (zie tabellen 24, 25, 26 en 27) worden weergegeven vertegenwoordigen odds-ratio's. Deze geven de verhouding weer van de kans dat een gebeurtenis zich voordoet tegenover de kans dat deze gebeurtenis zich niet voordoet.

Zowel met betrekking tot het bereiken van een overeenkomst als met betrekking tot de succesvolle afronding tonen we telkens twee modellen. Het eerste model werd opgebouwd zonder variabelen inzake de modaliteiten (bemiddeling, behandeling, vorming, dienstverlening of andere), terwijl het tweede model wél deze variabelen opneemt.

In feite geldt het model zónder modaliteiten als definitief eindmodel. De variabelen inzake de modaliteiten voegen namelijk een te groot aantal missings toe aan de analyse. Met andere woorden, het model inclusief modaliteiten gaat over een beperkter aantal cases en is daarom minder representatief dan het model zonder modaliteiten.

De reden om toch ook een model mét modaliteiten te voorzien, is omdat verwacht wordt dat deze variabele een cruciale impact kan hebben in het verklaren van het bereiken van een overeenkomst of het succesvol afronden van de overeenkomst. Het gaat inhoudelijk immers om heel verschillende maatregelen.

Eindmodellen inzake het bereiken van een overeenkomst

In het eindmodel van de logistische regressie op de eerste fase van bemiddeling in strafzaken vertonen uiteindelijk tien variabelen een significante samenhang met het al dan niet bereiken van een overeenkomst (zie tabel 24). In Wallonië en Brussel is de kans op een overeenkomst opmerkelijk lager (tot de helft lager in Brussel) dan in Vlaanderen. Ook de middenste leeftijdscategorieën, tussen 26 en 45 jaar, hebben significant minder kans op een overeenkomst in vergelijking met de jongste groep. Mensen geboren buiten Europa hebben minder kans op een overeenkomst, maar het verschil is slechts significant op het laagste niveau ($p < .05$) en vraagt daarom enige terughoudendheid bij de interpretatie. Mensen geboren in Europa (buiten België) vertonen geen significant verschil met wie in België geboren is.

Justitiabelen met een inkomen uit werk hebben een grotere kans op een overeenkomst in vergelijking met wie geen inkomen heeft. Ook opvallend is hier dat wie een vervangingsinkomen geniet tóch niet de lagere kans op een overeenkomst vertoont, zoals de kruistabel (zie tabel 15) dat eerder liet uitschijnen.

Als een mandaat betrekking heeft op een delict tegen personen, maar nog veel meer als een mandaat betrekking heeft op een delict in familiale context dan daalt de kans op een overeenkomst opmerkelijk. Verkeersinbreuken daarentegen hebben meer dan vier keer zo vaak kans op een overeenkomst in vergelijking met mandaten die niet op een verkeersinbreuk betrekking hebben. En ook bij mandaten die betrekking hebben op een drugsdelict of op een zedendelict komt men vaker tot een overeenkomst.

Ten slotte hebben justitiabelen die meerdere lopende mandaten hebben meer dan de helft minder kans om tot een overeenkomst te komen.

De tien indicatoren die werden behouden verklaren samen 12,9 percent van het al dan niet bereiken van een overeenkomst. Dat is niet erg hoog en betekent dat er nog vele andere elementen meespelen buiten de variabelen die hier werden weerhouden.

	Overeenkomst (N=3533)
Wallonië	.583***
Brussel (Ref. Vlaanderen)	.501***
26 tot 45 jaar	.738**
46 jaar en ouder (Ref. tot 25 jaar)	.811(n.s.)
Geboren in Europa (buiten België)	.926(n.s.)
Geboren buiten Europa (Ref. Geboren in België)	.645*
Vervangingsinkomen	1.173(n.s.)
Inkomen uit werk (Ref. Geen inkomen)	1.372**
Feit: delict tegen personen	.734***
Feit: delict in familiale context	.414***
Feit: verkeersinbreuk	4.507***
Feit: drugsdelict	2.051**
Feit: zedendelict	2.061**
Meerdere mandaten	.405***
Nagelkerke R ²	.129
Missing	2616

* p<0.5; ** p<.01 ; *** p<.001; (n.s.) = niet significant

Tabel 24 - Eindmodel voor het bereiken van een overeenkomst bij bemiddeling in strafzaken: exponentiële bèta-coëfficiënten uit de logistische regressie (zonder modaliteiten)

Wanneer we bij de analyse de variabelen inzake de modaliteiten betrekken stijgt het aantal missings van 2616 (42,5%) naar 4109 (66,8%). Dat betekent dat het tweede model (zie tabel 25) als veruit minder representatief kan beschouwd worden dan het model dat zonet werd besproken. De meeste trends blijven gehandhaafd. De enige, opvallende wijziging betreft het wegvallen van de variabele met betrekking tot de regio's. Die is niet langer significant in het tweede model. Zoals we eerder al bespraken (cfr. supra: 4.4.9. *Verschillen naar justitiehuis en naar regio*) komt dit doordat de mandaten in Vlaanderen minder dan gemiddeld een voorstel tot bemiddeling bevatten, en minder dan gemiddeld een modaliteit bevatten die onder 'andere' staat geregistreerd. Het zijn deze modaliteiten die in een voorstel de kans op een overeenkomst sterk doen afnemen.

Verder stellen we vast dat wanneer het voorstel van de parketmagistraat een behandeling, vorming of dienstverlening omvat, er geen significante impact is op het al dan niet komen tot een overeenkomst. Wanneer er een bemiddeling werd opgenomen in het voorstel daalt de kans op een overeenkomst in enige mate. De kans daalt nog het meest wanneer 'andere' modaliteiten werden opgenomen in het voorstel dan de vier genoemde.

De verklarende kracht ligt met 12,7% nog net iets lager dan het model dat zonder de modaliteiten werd samengesteld.

	Overeenkomst (N=2040)
Wallonië	-
Brussel (Ref. Vlaanderen)	-
26 tot 45 jaar	.666**
46 jaar en ouder (Ref. tot 25 jaar)	.647**
Geboren in Europa (buiten België)	.986(n.s.)
Geboren buiten Europa (Ref. Geboren in België)	.646*
Vervangingsinkomen	1.394*
Inkomen uit werk (Ref. Geen inkomen)	1.522**
Feit: delict tegen personen	.729**
Feit: delict in familiale context	.495***
Feit: verkeersinbreuk	3.494***
Feit: drugsdelict	1.814*
Feit: zedendelict	2.492**
Verlenging mandaat	.558*
Meerdere mandaten	.499***
Modaliteit: voorstel bemiddeling	.732*
Modaliteit: voorstel 'andere'	.591**
Nagelkerke R ²	.127
Missing	4109

* p<0.5; ** p<.01 ; *** p<.001; (n.s.) = niet significant

Tabel 25 - Eindmodel voor het bereiken van een overeenkomst bij bemiddeling in strafzaken: exponentiële bèta-coëfficiënten uit de logistische regressie (mét modaliteiten)

Eindmodellen inzake het succesvol afronden van de overeenkomst

In het eindmodel van de logistische regressie op de tweede fase van BIS vertonen zes variabelen een significante samenhang met het al dan niet succesvol uitvoeren van de overeenkomst (zie tabel 26). Opnieuw liggen de kansen op succesvolle afronding opmerkelijk lager in Wallonië en Brussel in vergelijking met Vlaanderen. De jongste leeftijdscategorieën komen wel vaker tot een overeenkomst, maar het zijn de oudere categorieën waarbij significant vaker een succesvolle afronding van die overeenkomst wordt gerapporteerd. Justitiabelen die een vervangingsinkomen genieten hebben opmerkelijk minder kans om de overeenkomst succesvol uit te voeren in vergelijking met de groep die geen inkomen heeft.

Verkeersinbreuken en vooral zedendelicten geven een opmerkelijk hogere kans op succesvolle afronding van de overeenkomst. En opnieuw tonen justitiabelen met meerdere lopende mandaten een veel lagere kans op het succesvol uitvoeren van de overeenkomst.

De zeven indicatoren verklaren samen 12,7 percent van de kans op een succesvolle uitvoering. Dit ligt nog iets lager dan bij het eindmodel op het al dan niet bereiken van een overeenkomst. Het betekent opnieuw dat de verklarende kracht van het model erg bescheiden blijft en dat we de nodige genuanceerdheid aan de dag moeten leggen bij het interpreteren van de gevonden verbanden.

	Succesvolle afronding (N=2258)
Wallonië	.350***
Brussel (Ref. Vlaanderen)	.410***
31 tot 50 jaar	1.469**
51 jaar en ouder (Ref. tot 30 jaar)	1.959**
Vervangingsinkomen	.489***
Inkomen uit werk (Ref. Geen inkomen)	.928(n.s.)
Feit: zedendelict	3.137*
Feit: verkeersinbreuk	1.844**
Meerdere mandaten	.351***
Nagelkerke R ²	.127
Missing	829

* p<0.5; ** p<.01 ; *** p<.001; (n.s.) = niet significant

Tabel 26 - Eindmodel voor succesvolle afronding van overeenkomsten bij bemiddeling in strafzaken: exponentiële bèta-coëfficiënten uit de logistische regressie (zonder modaliteiten)

Wanneer we deze analyses hernemen met inbegrip van de variabelen inzake de modaliteiten stijgt het aantal missings van 829 (26,9%) naar 1123 (36,4%) (zie tabel 27). Opnieuw betekent dat een behoorlijke verzwakking van de representativiteit van het tweede model. De meeste trends uit het vorige model blijven gehandhaafd. Enkel het verkeersdelict verdwijnt als significante variabele. Dat komt omdat het verkeersdelict minder dan gemiddeld wordt voorzien van een overeenkomst waarin men een modaliteit 'behandeling' opneemt (1,4% vs. gemiddeld 19,9%) en minder dan gemiddeld leidt tot een overeenkomst met meerdere modaliteiten (17,2% vs. gemiddeld 44,2%). Dat zijn twee kenmerken die de mate van succesvolle afhandeling sterk verminderen en die verklaren waarom verkeersdelicten schijnbaar samenhangen met een verhoogde kans op succesvolle afronding.

Wanneer in de overeenkomst een behandeling is opgenomen als modaliteit verlaagt dat de kans op een succesvolle afronding. Maar een nog belangrijker impact betreft het aantal verschillende modaliteiten dat werd opgenomen in de overeenkomst. Indien dat er meer dan één zijn wordt de kans op succesvolle afronding sterk gereduceerd.

De verklarende kracht van dit model toont zich met 14,4% iets hoger dan het model dat geen rekening houdt met de modaliteiten.

	Succesvolle afronding (N=1964)
Wallonië	.324***
Brussel (Ref. Vlaanderen)	.343***
31 tot 50 jaar	1.716**
51 jaar en ouder (Ref. tot 30 jaar)	2.591**
Vervangingsinkomen	.509**
Inkomen uit werk (Ref. Geen inkomen)	.996(n.s.)
Feit: zedendelict	2.705*
Feit: verkeersinbreuk	-
Meerdere mandaten	.374***
Modaliteit: behandeling	.676*
Meerdere modaliteiten	.522***
Nagelkerke R ²	.144
Missing	1123

* p<0.5; ** p<.01 ; *** p<.001; (n.s.) = niet significant

Tabel 27 - Eindmodel voor succesvolle afronding van overeenkomsten bij bemiddeling in strafzaken: exponentiële bèta-coëfficiënten uit de logistische regressie (mét modaliteiten)

5. CONCLUSIES

De algemene implementatie van SIPAR in de justitiehuisen en de daaraan gekoppelde verplichte registratie biedt de kans om erg grote databanken te exploiteren. De databron is niet enkel interessant met het oog op beheers- of managementdoelstellingen, maar bleek de afgelopen jaren ook dankbaar gebruikt te worden voor wetenschappelijk onderzoek, onder meer aan het NICC (cfr. supra).

In deze onderzoeksnota analyseren we SIPAR-data met betrekking tot de mandaten betreffende bemiddeling in strafzaken. Daartoe werden negen relevante extracties met betrekking tot nieuwe en lopende mandaten in 2007 samengebracht in twee grote databestanden. Het gaat in dat jaar namelijk om 11183 cliënten die samen goed zijn voor 11957 mandaten bemiddeling in strafzaken.

In het beschrijvende deel van de analyses stellen we in de eerste plaats vast dat bemiddeling in strafzaken bijna één op zes van het totaal aantal nieuwe mandaten in 2007 uitmaakt. Dat aandeel verschilt wel in grote mate tussen de verschillende justitiehuisen.

Qua geslacht en leeftijd verschilt de cliëntenpopulatie weinig van de cliënten bij andere strafrechtelijke mandaten: acht op tien zijn mannen, en de helft van de cliënten is niet ouder dan 30 jaar. Verder zijn één op tien cliënten niet in België geboren.

Minder betrouwbare gegevens vinden we met betrekking tot de burgerlijke staat van de cliënten en wat betreft het inkomensstatuut. Met de nodige voorzichtigheid kunnen we stellen dat ongeveer drie op tien cliënten gehuwd of samenwonend is, dat iets meer dan de helft werk heeft, bijna drie op tien afhankelijk is van een vervangingsinkomen en één op zes geen enkel (eigen) inkomen geniet.

Cliënten hebben niet zelden meer dan één mandaat lopen binnen de justitiehuisen. Bij zes percent gaat het om (minstens) een tweede mandaat inzake bemiddeling in strafzaken, terwijl bijna één op tien de bemiddeling combineert met een ander strafrechtelijk mandaat. Het gaat dan vooral om een autonome werkstraf of om probatie.

Ook de feiten die aanleiding gaven tot het mandaat worden geregistreerd. Daaruit blijkt dat de helft van de bemiddelingsmandaten gelinkt wordt aan een delict tegen personen, en dat iets meer dan een vierde een eigendomsdelict betreft. In mindere mate gaat het om delicten in familiale context, verkeersinbreuken, delicten tegen de openbare orde, zedendelicten en drugsdelicten.

In een tweede deel beschrijven we het verloop en de afronding van bemiddeling in strafzaken in 2007.

We stellen onder meer vast dat één op drie mandaten maximaal één dag na de beslissing van de magistraat reeds werd toegewezen aan een justitieassistent. Maar bij eveneens één op drie mandaten duurt dat meer dan 14 dagen. De data inzake de duur van de mandaten lijken weinig betrouwbaar, want er worden meerdere registratiefouten vastgesteld. Grosso modo, en met de nodige reserves, kunnen we stellen dat één op tien mandaten binnen de maand wordt afgerond. Bij bijna drie op tien mandaten vindt de afronding pas plaats na meer dan een jaar. In 2007 werden 6594 mandaten afgerond. Bij ongeveer de helft gebeurt dat zonder dat er een overeenkomst werd bereikt tussen de verschillende partijen. Van de mandaten waar wél een overeenkomst werd bereikt werd 85 percent succesvol uitgevoerd.

Aangezien bemiddeling in strafzaken expliciet als een alternatief voor vervolging wordt genoemd, verwacht men bij de niet-succesvolle afrondingen alsnog de vervolging door de parketmagistraat. Uit de registratiecijfers blijkt dat dat absoluut niet altijd het geval is. Mogelijk heeft de invoering van bemiddeling in strafzaken tot *netwidening* geleid.

In een derde deel onderzoeken we in welke mate het al dan niet komen tot een overeenkomst kan verklaard worden met de aangeleverde data, en in welke mate we met deze data het al dan niet succesvol uitvoeren van de overeenkomst kunnen verklaren.

Voor beide afhankelijke variabelen werd een logistisch regressiemodel ontwikkeld.

Daaruit blijkt dat jongere leeftijdsgroepen (tot 25 jaar) gemakkelijker tot een overeenkomst komen, maar dat deze groepen (tot 30 jaar) deze minder vaak succesvol uitvoeren.

Cliënten met een inkomen uit werk gaan significant vaker tot een overeenkomst komen in vergelijking met de groep zonder enige vorm van inkomen. Terwijl de cliënten die enkel van een vervangingsinkomen genieten vooral minder vaak de overeenkomst succesvol uitvoeren.

Enkel wie buiten Europa is geboren heeft iets minder kans om tot een overeenkomst te komen. Verder speelt het geboorteland van de cliënt geen rol.

Cliënten die meer dan één lopend mandaat hebben in 2007 zien de kans om tot een overeenkomst te komen sterk gereduceerd, net als de kans om een gemaakte overeenkomst succesvol uit te voeren.

Als het om delicten tegen personen gaat of om delicten in familiale context, dan is er een kleinere kans op een overeenkomst.

Mandaten gelinkt aan verkeersinbreuken, drugsdelicten en zedendelicten daarentegen hebben een significant hogere kans om tot een overeenkomst te komen. Zedendelicten zijn bovendien gelinkt aan een hogere kans op een succesvolle uitvoering van de gemaakte overeenkomst. Verkeersinbreuken op het eerste zicht ook, al is deze variabele niet langer significant wanneer ook de modaliteiten worden opgenomen in de analyse.

Ten slotte wordt ook vastgesteld dat de mandaten die in justitiehuisen in Vlaanderen worden opgevolgd significant vaker tot een overeenkomst leiden, en bovendien significant vaker succesvol worden uitgevoerd in vergelijking met de mandaten opgevolgd in Brusselse of Waalse justitiehuisen. Bij het model inzake het bereiken van een overeenkomst is deze variabele echter niet langer significant wanneer rekening wordt gehouden met de modaliteiten die worden voorgesteld door de parketmagistraat. Onder meer het feit dat in Wallonië vaker dan gemiddeld een bemiddeling tussen dader en slachtoffer wordt voorgesteld maakt dat men er minder makkelijk tot een overeenkomst komt.

De resultaten uit de logistische regressiemodellen vragen echter een uiterst omzichtige interpretatie. Zij hebben slechts een zwakke verklarende kracht. Dat wijst er op dat er nog vele andere verklarende elementen meespelen buiten de variabelen waarover wij beschikken in de SIPAR-databank. Of een bemiddeling al dan niet tot een overeenkomst leidt en succesvol wordt uitgevoerd wordt grotendeels verklaard door andere kenmerken dan diegene die nu in de modellen werden weerhouden. Dat kan gaan om kenmerken van daders of slachtoffers die niet (betrouwbaar) binnen SIPAR worden geregistreerd. Het kan ook te maken hebben met kenmerken of vaardigheden van de bemiddelaar, of met organisatorische of structurele kenmerken (capaciteit, werklust...) van een justitiehuis of binnen een arrondissement. Enzovoort. Het is niet ondenkbaar dat, mochten wij over

dergelijke data beschikken, bepaalde variabelen niet langer in de huidige modellen te vinden zijn. Vooral de verschillen tussen de regio's zouden zich wel eens kunnen laten verklaren door dergelijke bijkomende informatie.

Wat de variabelen betreft die wél beschikbaar zijn via SIPAR stellen we vast dat bij enkele niet onbelangrijke domeinen de data niet voldoende betrouwbaar zijn. Dat is onder meer het geval bij de data die informatie geven met betrekking tot het definitieve einde van het mandaat, en bij de data omtrent de modaliteiten die werden opgenomen in het voorstel of in de definitieve overeenkomst. Ook de gegevens met betrekking tot de nationaliteit, de burgerlijke staat en het inkomenstatuut vragen een meer secure registratie.

De huidige onderzoeksnota geeft een quasi uitsluitend kwantitatieve blik op de praktijk van bemiddeling in strafzaken binnen de justitiehuisen. Het spreekt voor zich dat de bekomen resultaten veel baat kunnen hebben door bijkomende aan- en invulling aan de hand van enkele onderzoeksstappen die kwalitatieve data aanleveren. Bijvoorbeeld door de onderzoeksresultaten ter discussie voor te leggen aan relevante actoren uit de praktijk. En door het uitvoeren van observaties, open interviews, en het verwerken van documenten en literatuur met betrekking tot de bemiddeling in strafzaken in België.

De vraag stelt zich of een verdere kwantitatieve analyse op SIPAR-data met betrekking tot bemiddeling in strafzaken aangewezen is. De gemelde registratie- en betrouwbaarheidsproblemen bemoeilijken de mogelijkheid voor meer fundamentele analyses. Op louter beschrijvend niveau kunnen zij, mits continue investering in een verbeterde betrouwbaarheid, waardevol zijn. Maar op basis van de voorliggende nota kunnen we in ieder geval concluderen dat de verzamelde SIPAR-data niet volstaan om de onderzoeksvragen met toetsend karakter van een bevredigend antwoord te voorzien.

BIBLIOGRAFIE

Beyens, K. (2000). Vier jaar bemiddeling in strafzaken: 1995-1998, *Panopticon*, (3), 260-271.

Burssens, D. & Vanneste, C. (2011). *Bemiddeling in strafzaken. Bijlage: Technisch verslag bij de onderzoeksnota 'Bemiddeling in strafzaken' dd. 24 mei 2011*, Brussel: NICC.

Davreux, S., Dewulf, C., Fieuws, E., Goosen, T., Hanozin, C., Piers, A., Schepers, A., Van Boven, B., Vanempten, N., Vanneste, C. & Vermeiren, K. (1997). *Evaluatie van de toepassing van de wet houdende regeling van een procedure voor de bemiddeling in strafzaken in België van 1/1/1996 tot 31/12/1996*, onuitg. rapport, Ministerie van Justitie.

De Nauw, A. (1996). Dienstverlening, bemiddeling, transactie en strafrecht: over de samenhang der dingen, *Panopticon*, (5), 437-472.

De Ruyver, B. (1994). Bemiddeling in strafzaken: Verruimde mogelijkheden tot een geïndividualiseerde afhandeling in strafzaken op het niveau van het parket, *Excerpta Criminologica*, (16), 1-14.

De Souter, V. (1996-1997). Strafbemiddeling. De wet van 10 februari 1994, *Jura Falconis*, 33, (3), 511-540.

Dewulf, C., Fieuws, E., Goosen, T., Hanozin, C., Piers, A., Schepers, A., Van Boven, B., Vanempten, N., Vanneste, C. & Vermeiren, K. (1996). *Evaluatie van de toepassing van de wet houdende regeling van een procedure voor de bemiddeling in strafzaken in België van 1 januari 1995 tot 31 december 1995*, onuitg. rapport, Ministerie van Justitie.

Dewulf, C., Fieuws, E., Goosen, T., Schepers, A., Vermeire, K., Collin, L., Hanozin, C., Piers, A., Vanempten, N. & Vanneste, C. (1995). *Bemiddeling in strafzaken: nationaal rapport. Periode 1 november 1994 - 1 april 1995*, onuitg. rapport.

Fijnaut, C., Van Daele, D. & Parmentier, S. (2000). *Een openbaar ministerie voor de 21ste eeuw*, Leuven: Universitaire Pers Leuven.

Goedseels, E., Jonckheere, A. & Vanneste C. (dir.) (2005). *Onderzoek met betrekking tot de wetenschappelijke exploitatie van het gegevens bestand betreffende de justitiehuisen (SIPAR). Tweede tussentijds rapport*, onuitg. onderzoeksrapport, Brussel: NICC, departement criminologie.

Goosen, T. (2001). Bemiddeling in strafzaken: theorie en praktijk in 1999, *Panopticon*, 447-460.

Hanozin, C., Piers, A., Van Boven, B., Vanempten, N. & Vanneste, C. (1997). La loi du 10 février 1994 organisant une procédure de médiation pénale en Belgique. Evaluation de sa mise en application, *Revue de Droit Pénal et de Criminologie*, (6), 589-635.

Heenen, D. (s.d.). *Rapport annuel d'évaluation de la loi organisant une procédure de médiation pénale pour l'ensemble des ressorts de la Belgique*, onuitg. paper, Brussel: Directoraat-generaal Justitieuizen, dienst conceptuele en beleidsondersteuning.

Houchon, G. (1997). Le rapport d'évaluation sur la médiation pénale. Commentaire criminologique, *Revue de Droit Pénal et de Criminologie*, (6), 636-650.

Houchon, G. & Vanneste, C. (1993). A propos de la médiation pénale... *Journal des procès*, (231), 12-13.

Jonckheere, A. (2009). Les assistants de justice aux prises avec SIPAR, un outil de gestion informatique, *Pyramides*, 17, (1), 93-109.

Jonckheere, A. & Maes, E. (2010). Opgesloten of vrij onder voorwaarden in het kader van het vooronderzoek in strafzaken? Analyse van het profiel van verdachten onder aanhoudingsmandaat en vrij onder voorwaarden (VOV) op basis van justitiële databanken (jaar 2008). In L. Pauwels, S. De Keulenaer, S. Deltenre, L. Deschamps, H. Elffers, J. Forceville, J. Goethals, R. Kerkab, E. Maes, S. Pleysier, P. Ponsaers & E. Van Dael (Eds.), *Criminografische ontwikkelingen: van (victim)-survey tot penitentiaire statistiek (pp.107-140)*, Antwerpen: Maklu.

Jonckheere, A. & Vanneste, C. (dir.) (2006a). *Onderzoek met betrekking tot de wetenschappelijke exploitatie van het gegevensbestand betreffende de justitieuizen (SIPAR)*, onuitg. onderzoeksrapport, Brussel: NICC, departement criminologie.

Jonckheere, A. & Vanneste, C. (dir.) (2006b). *Onderzoek met betrekking tot de wetenschappelijke exploitatie van het gegevensbestand betreffende de justitieuizen. SIPAR. Vierde tussentijds rapport*, onuitg. onderzoeksrapport, Brussel: NICC, departement criminologie.

Jonckheere, A. & Vanneste, C. (dir.) (2009a). *Wetenschappelijke exploitatie van SIPAR, de databank van de justitieuizen. Analyse van de gegevens betreffende het jaar 2006*, onuitg. onderzoeksrapport, Brussel: NICC, departement criminologie.

Jonckheere, A. & Vanneste, C. (dir.) (2009b). *Onderzoek met betrekking tot de wetenschappelijke exploitatie van SIPAR, de databank van de justitieuizen, onuitg. onderzoeksrapport. 6de tussentijds rapport*, Brussel: NICC, departement criminologie.

Mincke, C. (2010). *De l'utopie à l'aveuglement. La médiation pénale Belge face à ses idéaux fondateurs*, Brussel: Kluwer.

Raes, A. (2006). *Een communicatieve en participatieve justitie? Een onderzoek bij het openbaar ministerie als hedendaagse bestraffer*, onuitg. doctoraatsthesis, Brussel: VUB, vakgroep criminologie.

Reynaert, P. (2001). Bemiddeling in strafzaken: een daadwerkelijk alternatief justitiemodel, *De orde van de dag*, (16), 39-47.

Van den Wyngaert, C. (2009). *Strafrecht en strafprocesrecht*. Antwerpen: Maklu.

Collection des rapports et notes de recherche
Collectie van onderzoeksrapporten en onderzoeksnota's

Actualisée en septembre 2011 – Geactualiseerd in september 2011

- N°24b BURSSENS, D., VANNESTE, C. (dir.), *La médiation pénale. Note de recherche dans le cadre de l'exploitation scientifique de SIPAR, la base de données des maisons de justice*, Institut National de Criminalistique et de Criminologie, Département de Criminologie, Bruxelles, mai 2011, 38 p.
- N°24a BURSSENS, D., VANNESTE, C. (dir.), *Bemiddeling in strafzaken. Onderzoeksnota in het kader van de wetenschappelijke exploitatie van SIPAR, databank van de justitiehuisen*, Nationaal Instituut voor Criminalistiek en Criminologie, Hoofdafdeling Criminologie, Brussel, mei 2011, 38 p.
- N°23 DE MAN, C., MAES, E. (dir.), MINE, B., VAN BRAKEL, R., *Toepassingsmogelijkheden van het elektronisch toezicht in het kader van de voorlopige hechtenis – Possibilités d'application de la surveillance électronique dans le cadre de la détention préventive*, Eindrapport - Rapport final, Brussel/Bruxelles, Nationaal Instituut voor Criminalistiek en Criminologie/Institut National de Criminalistique et de Criminologie, Département de Criminologie, Operationele Directie Criminologie/Direction Opérationnelle de Criminologie, december/décembre 2009, 304 p. + bijlagen/annexes.
- N° 22 HEYLEN B., RAVIER I., SCHOFFELLEN J., VANNESTE C. (dir.), *Une recherche évaluative d'un centre fermé pour mineurs, le centre « De Grubbe » à Everberg/Evaluatieonderzoek van een gesloten instelling voor jongeren, centrum « De Grubbe » te Everberg*, Rapport final/Eindrapport, Institut National de Criminalistique et de Criminologie, Département de Criminologie/Nationaal Instituut voor Criminalistiek en Criminologie, Hoofdafdeling Criminologie, Bruxelles/Brussel, 2009, 193 p.
- N° 21b JONCKHEERE A., VANNESTE C. (dir.), *Wetenschappelijke exploitatie van SIPAR, de databank van de justitiehuisen. Analyse van de gegevens betreffende het jaar 2006*, Nationaal Instituut voor Criminalistiek en Criminologie, Hoofdafdeling Criminologie, Brussel, februari 2009, 111 p.
- N° 21 JONCKHEERE A., VANNESTE C. (dir.), *Recherche relative à l'exploitation scientifique de SIPAR, la base de données des maisons de justice. Analyse de données relatives à l'année 2006*, Institut National de Criminalistique et de Criminologie, Département de Criminologie, Bruxelles, juillet 2008, 141 p.
- N° 20b GOEDSEELS E., DETRY I., VANNESTE C. (dir.), *Recherche relative à l'exploitation scientifique des données disponibles en matière de protection de la jeunesse et de délinquance juvénile, Premier rapport, Analyse du flux des affaires entrées au niveau des parquets de la jeunesse en 2005*, Institut National de Criminalistique et de Criminologie, Département de Criminologie, Bruxelles, juillet 2007, 112 p. + annexes.
- N° 20a GOEDSEELS E., DETRY I., VANNESTE C. (dir.), *Onderzoek met betrekking tot de productie en wetenschappelijke exploitatie van cijfergegevens aangaande jeugddelinquentie en jeugdbescherming, Eerste onderzoeksrapport, Analyse van de instroom op de jeugdparquetten voor het jaar 2005*, Nationaal Instituut voor Criminalistiek en Criminologie, Hoofdafdeling Criminologie, Brussel, juli 2007, 116 p. + bijlagen.
- N° 19b LEMONNE A., VAN CAMP T., VANFRAECHEM I., VANNESTE C. (dir.), *Onderzoek met betrekking tot de evaluatie van de voorzieningen ten behoeve van slachtoffers van inbreuken*, Eindrapport, Nationaal Instituut voor Criminalistiek en Criminologie, Hoofdafdeling Criminologie, Brussel, juli 2007, 356 p. + bijlagen.
- N° 19a LEMONNE A., VAN CAMP T., VANFRAECHEM I., VANNESTE C. (dir.), *Recherche relative à l'évaluation des dispositifs mis en place à l'égard des victimes d'infraction*, Rapport final, Institut National de Criminalistique et de Criminologie, Département de Criminologie, Bruxelles, juillet 2007, 354 p. + annexes.

- N° 18 MAES E., i.s.m. het Directoraat-generaal Uitvoering van Straffen en Maatregelen (DELTENRE, S. en VAN DEN BERGH, W.), *Strafbedijfering en -uitvoering in België anno 2006. Analyse van de actuele praktijk en voorstelling van enkele alternatieve denkplaatjes*, Onderzoeksnota, Nationaal Instituut voor Criminalistiek en Criminologie, Hoofdafdeling Criminologie, Brussel, 26 september 2006, 37 p. + bijlagen.
- N° 17 MAES E., *Proeve van werklastermeting van de toekomstige strafuitvoeringsrechtbanken. Een simulatie-oefening op basis van data in verband met de strafuitvoeringspraxis tijdens het jaar 2004*, Onderzoeksnota, Nationaal Instituut voor Criminalistiek en Criminologie, Hoofdafdeling Criminologie, Brussel, 13 december 2005 (met aanvulling d.d. 19 mei 2006: tabel in bijlage), 10 p. + bijlagen.
- N° 16b JONCKHEERE A., VANNESTE C. (dir.), *Onderzoek met betrekking tot de wetenschappelijke exploitatie van het gegevensbestand betreffende de justitiehuisen – SIPAR*, Eerste rapport (vertaling uit het Frans), Nationaal Instituut voor Criminalistiek en Criminologie, Hoofdafdeling Criminologie, Brussel, december 2006, 83 p.
- N° 16a JONCKHEERE A., VANNESTE C. (dir.), *Recherche relative à l'exploitation scientifique des bases de données existantes au sein des Maisons de justice – SIPAR*, Premier rapport, Institut National de Criminalistique et de Criminologie, Département de Criminologie, Bruxelles, décembre 2006, 77 p.
- N° 15b RENARD B., VANNESTE C. (dir.), *Het statuut van de deskundige in strafzaken*, Eindrapport, Nationaal Instituut voor Criminalistiek en Criminologie, Hoofdafdeling Criminologie, Brussel, december 2005, (gedeeltelijke vertaling, april 2006), 86 p.
- N° 15a RENARD B., VANNESTE C. (dir.), *Le statut de l'expert en matière pénale*, Rapport final de recherche, Institut National de Criminalistique et de Criminologie, Département de Criminologie, Bruxelles, décembre 2005, 405 p.
- N° 14 GOOSSENS F., MAES E., DELTENRE S., VANNESTE C. (dir.), *Projet de recherche relatif à l'introduction de la surveillance électronique comme peine autonome/Onderzoeksproject inzake de invoering van het elektronisch toezicht als autonome straf*, Rapport final de recherche/Eindrapport, Institut National de Criminalistique et de Criminologie, Département de Criminologie/Nationaal Instituut voor Criminalistiek en Criminologie, Hoofdafdeling Criminologie, Bruxelles/Brussel, octobre/oktober 2005, 204 p. + bijlagen/annexes.
- N° 13 DAENINCK P., DELTENRE S., JONCKHEERE A., MAES E., VANNESTE C. (dir.), *Analyse des moyens juridiques susceptibles de réduire la détention préventive/Analyse van de juridische mogelijkheden om de toepassing van de voorlopige hechtenis te verminderen*, Rapport final de recherche/Eindrapport, Institut National de Criminalistique et de Criminologie, Département de Criminologie/Nationaal Instituut voor Criminalistiek en Criminologie, Hoofdafdeling Criminologie, Bruxelles/Brussel, mars/maart 2005, 367 p.
- N° 12 RENARD B., DELTENRE S., *L'expertise en matière pénale – Phase 1: Cartographie des pratiques*, Institut National de Criminalistique et de Criminologie, Département de Criminologie, Rapport final de recherche, Bruxelles, juin 2003, 138 p. + annexes.
- N° 11 DELTENRE S., MAES E., *Analyse statistique sur base de données de condamnations: plus-value et applications concrètes/Statistische analyse aan de hand van de veroordelingsgegevens: meerwaarde en praktijkvoorbeeld*, Notes de recherche/Onderzoeksnota's, Institut National de Criminalistique et de Criminologie, Département de Criminologie/Nationaal Instituut voor Criminalistiek en Criminologie, Hoofdafdeling Criminologie, Bruxelles/Brussel, 2000-2002.
- N° 10 MAES E., *Studie van de evolutie van de gedetineerdenpopulatie volgens misdrijfcategorie (1980-1998)*, Onderzoeksnota, Nationaal Instituut voor Criminalistiek en Criminologie, Hoofdafdeling Criminologie, Brussel, september 2001, 15 p. + bijlagen.
- N° 9 DELTENRE S., MAES E., *Effectmeting van enkele mogelijke wetswijzigingen op het vlak van de voorlopige hechtenis/Simulations de l'impact de quelques modifications législatives en matière de détention préventive*, Onderzoeksnota's/Notes de recherche, Nationaal Instituut voor Criminalistiek en Criminologie, Hoofdafdeling Criminologie/Institut National de Criminalistique et de Criminologie, Département de Criminologie, Brussel/Bruxelles, 2001.

- N° 8b VANNESTE C., *De beslissingen genomen door de parketmagistraten en de jeugdrechters ten aanzien van delinquente minderjarigen*, Eindrapport (vertaling), Nationaal Instituut voor Criminalistiek en Criminologie, Hoofdafdeling Criminologie, Brussel, dec. 2001, 206 p. + bijlagen.
- N° 8a VANNESTE C., *Les décisions prises par les magistrats du parquet et les juges de la jeunesse à l'égard des mineurs délinquants*, Rapport final de recherche, Institut National de Criminalistique et de Criminologie, Département de Criminologie, Bruxelles, juin 2001, 205 p. + annexes.
- N° 7 RENARD B., *L'usage du polygraphe en procédure pénale; analyse procédurale*, Note d'étude – Partie III de l'avis pour le Ministre de la Justice et le Collège des Procureurs généraux sur l'usage du polygraphe en procédure pénale belge, Institut National de Criminalistique et de Criminologie, Département de Criminologie, Bruxelles, septembre 2000, 59-80 p.
- N° 6 MAES E., DUPIRE V., TORO F., VANNESTE C. (dir.), *De V.I.-commissies in actie. Onderzoek naar de werking van de in het kader van de nieuwe V.I.-wetgeving (wetten van 5 en 18 maart 1998) opgerichte commissies voor de voorwaardelijke invrijheidstelling/Les commissions de libération conditionnelle en action. Recherche sur le fonctionnement des commissions de libération conditionnelle créées dans le cadre de la nouvelle réglementation sur la libération conditionnelle (lois des 5 et 18 mars 1998)*, Eindrapport/Rapport final de recherche, Nationaal Instituut voor Criminalistiek en Criminologie, Hoofdafdeling Criminologie/Institut National de Criminalistique et de Criminologie, Département de Criminologie, Brussel/Bruxelles, augustus/août 2000, 355 p. + bijlagen/annexes.
- N° 5 MORMONT, C. (DIR.), VANNESTE, C. (DIR.), TORO, F., MARSDEN, E., SNIJDERS, J., *Etude comparative dans les 15 pays de l'Union Européenne relative au statut et modalités de l'expertise des personnes présumées ou avérées abuseurs sexuels*, Rapport final de la recherche co-financée par la Commission Européenne et le Ministère de la Justice belge, Programme européen STOP, Université de Liège et Institut National de Criminalistique et de Criminologie, Département de Criminologie, octobre 1999, 192 p. + résumés en néerlandais (11 p.) et anglais (11 p).
- N° 4 RENARD B., VANDERBORGHT J., *Recherche Proactive, révélateur d'une approche nouvelle? Etude relative à la recherche proactive dans le cadre de la lutte contre la criminalité organisée Proactieve Recherche, exponent van een vernieuwde aanpak? Onderzoek naar de proactieve recherche in de strijd tegen de georganiseerde criminaliteit*, Institut National de Criminalistique et de Criminologie, Département de Criminologie/Nationaal Instituut voor Criminalistiek en Criminologie, Hoofdafdeling Criminologie, Rapport final de recherche/Eindrapport, Bruxelles/Brussel, septembre/september 1999, 386 p.
- N° 3 SNACKEN S. (dir.), DELTENRE S., RAES A., VANNESTE C., VERHAEGHE P., *Recherche qualitative sur l'application de la détention préventive et de la liberté sous conditions/Kwalitatief onderzoek naar de toepassing van de voorlopige hechtenis en de vrijheid onder voorwaarden*, Rapport final de recherche/Eindrapport, Institut National de Criminalistique et de Criminologie, Département de Criminologie/Nationaal Instituut voor Criminalistiek en Criminologie, Hoofdafdeling Criminologie/Vrije Universiteit Brussel, Bruxelles/Brussel, 1999, 244 p.
- N° 2 SNACKEN S. (dir.), DE BUCK K., D'HAENENS K., RAES A., VERHAEGHE P., *Onderzoek naar de toepassing van de voorlopige hechtenis en de vrijheid onder voorwaarden*, Eindrapport, Nationaal Instituut voor Criminalistiek en Criminologie, Hoofdafdeling Criminologie/Vrije Universiteit Brussel, Brussel, 1997, 174 p.
- N° 1 DE BUCK K., D'HAENENS K., *Electronic Monitoring*, Studienota, Nationaal Instituut voor Criminalistiek en Criminologie, Hoofdafdeling Criminologie, 1996, 40 p.